

**T.C.
MALTEPE KAYMAKAMLIĐI**

**MEDİHA ENGİZER
MESLEKİ VE TEKNİK ANADOLULİSESİ
MÜDÜRLÜĐÜ**

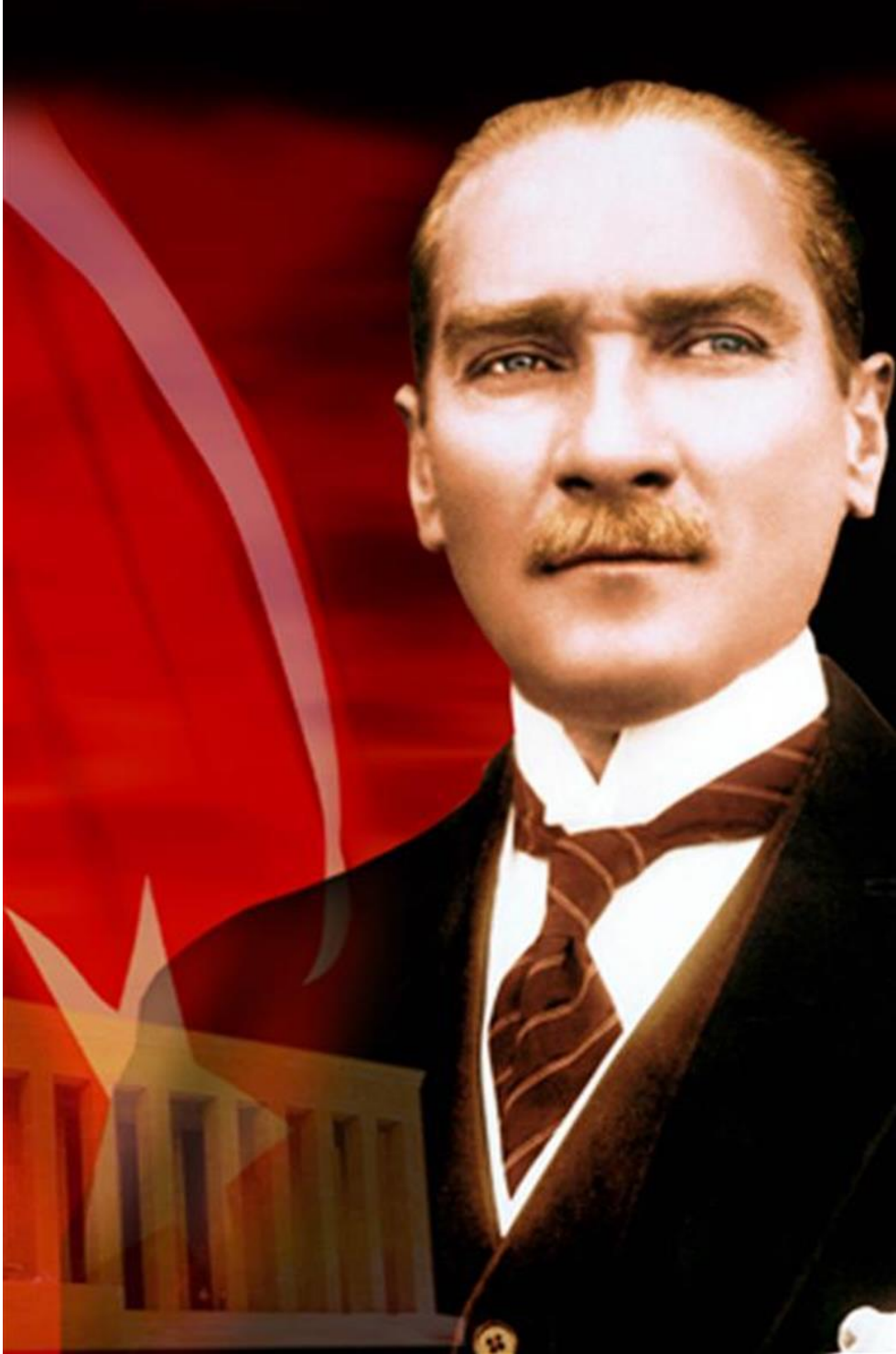


**2024-2028
STRATEJİK PLANI**

MART 2024

MEDİHA ENGİZER MESLEKİ VE TEKNİK ANADOLU LİSESİ

2024-2028 STRATEJİK PLANI



“Ey yükselen nesil, istikbal sizindir. Cumhuriyeti biz kurduk, O’nu yükseltecek ve sürdüreceğ sizlersiniz.”

K. Atatürk

Okul/Kurum Bilgileri

İli:İSTANBUL		İlçesi:MALTEPE	
Adres:	Başbüyük Mahallesi Mezarlık Caddesi No.32	Coğrafi Konum (link):	https://googl/maps/q4L6U6emP7B2
Telefon Numarası:	0 (216) 4212599	Faks Numarası:	0 (216) 4212588
e- Posta Adresi:	medihaengizermtal@gmail.com	Web sayfası adresi:	https://medihaengizermtal.meb.k12.tr/
Kurum Kodu:	768620	Öğretim Şekli:	Tam Gün

SUNUŞ



Okulumuz 2007/2008 Eğitim-öğretim yılında 6484 m² kapalı alanı olan eğitim-öğretim binası ve 1164 m² kapalı alana sahip spor salonuyla 25 dönüm arazi üzerinde bağışçımızın adıyla Mediha Engizer Kız Meslek Lisesi olarak faaliyete geçmiştir. Okulumuz 2019-2020 Eğitim- öğretim yılında Millî Eğitim Bakanlığı Özel Program Ve Proje Uygulayan Eğitim Kurumları içerisinde dâhil edilerek Karınca Tekstil sahibi İTO üyesi Ahmet Feridun ALTINÖZ okul hamisi olarak belirlenmiş ve Tekstil Teknolojisi Alanına sınavlı öğrenci alınmaya başlamıştır.

Okulumuz 2021-2022 Eğitim öğretim yılından itibaren karma eğitime dâhil edilerek erkek öğrenci de almaya başlanmıştır. Anadolu Meslek Lisesi (5 Alan), Anadolu Lisesi (12.sınıf), MESEM ve Uygulama Anaokulu (3-4-5 yaş) örgün 698 öğrenci, Mesleki Açık Öğretim Lisesinde 13 yaygın eğitim alan öğrenci olmak üzere toplam 711 öğrenci, 5 İdareci 61 öğretmen, 7 yardımcı personeli ile eğitim-öğretim faaliyetlerini devam ettirmektedir.

Okulumuz kurumsallaşmanın önemini kavramış, emsallerinden geri kalmadan her alanda başarıyı hedefleyen, çalışma disiplinine dikkat ederken takım çalışmasının kurallarını uygulayan bir anlayışa sahiptir.

Ortaokuldan kurumumuza gelen öğrencilerimizle, zamanında örgün eğitim fırsatını değerlendirememiş Mesleki Açık Öğretim Lisesi öğrencilerimizle; mesleki kurs ve seminerlerle, sosyal ve kültürel faaliyetlerle, yerel, ulusal ve AB projelerine dâhil olunarak okulumuzun yönetim ve eğitimci kadrosunun tecrübesi ve gücü önümüzdeki plan döneminde de kendini gösterecektir.

Ülkemizin hedeflerine ulaşmanın temelinde eğitim ve özellikle de Mesleki ve Teknik Eğitimin güçlendirilmesinin gerekliliği açıktır. Son yıllardaki ekonomi ve sanayi alanındaki büyümenin, gelişmenin sürdürülebilmesi için mezunlarımızın tam donanım ve bilgiye sahip olarak okulumuzdan ayrılmaları en önemli stratejik hedefimizdir.

Özellikle Mesleki ve Teknik Eğitimde okul sanayi işbirliği kapsamında mevcut alanlarımıza sanayi desteği sağlanarak mezunlarımızın piyasa şartları ve çağa uygun bir şekilde yetiştirilmesi için çalışmalarımız bu zaman kadar olduğu gibi bundan sonra da aynı titizlikle devam ettirilecektir.

2024-2028 dönemini kapsayan bu stratejik planın hazırlanmasında ve uygulanmasında emeği geçen başta Stratejik Plan Hazırlama Ekibi olmak üzere tüm yönetici ve öğretmen arkadaşlarımı tebrik ediyorum, başarılarının devamını diliyorum.

25.03.2024
Ali İhsan KILIÇ
Okul Müdürü

ÖNSÖZ

“Çalışmadan, yorulmadan, üretmeden, rahat yaşamak isteyen toplumlar, önce haysiyetlerini, sonra hürriyetlerini ve daha sonra da istiklal ve istikballerini kaybederler.”

Mustafa Kemal ATATÜRK

Walters diyor ki “Başarı açılan bir kapı değil, çıkılan bir merdivendir”. İlimle, medeniyetle yüzyıllarca dünyaya ışık tutan bir milletin evlatlarının, bugün de dünyada söz sahibi olabilmesi için, öğrenme yeteneğimizi ve öğrendiklerimizi değişime uyum sağlayacak şekilde sürekli olarak gözden geçirmek zorundayız. Bilginin sürekli ve baş döndürücü bir hızla değiştiği bir sistem içerisinde yaşamaktayız. Böyle bir dünyada değişime uyum sağlamak her şeyin önüne geçmekte ve adeta var oluş sorunu haline gelmektedir. Okuyan, düşünen ve düşündüklerini pratiğe dönüştürüp ait olduğu toplumun ve tüm insanlığın hizmetine sunan bir halk olma zorunluluğumuz vardır. Düşünmeyi öğrenmek, yeni fikirler üretmek, analiz ve sentez yapabilmek, keşif ve icatlarda bulunmak mecburiyetimiz vardır. Eğitimin ülkemizin temel sorunlarından bir tanesi olması nedeniyle okulların ayrıcalıklı bir yerde durduğu unutulmamalıdır. Çünkü eğitim denildiğinde artık sadece çocukları eğitmek anlaşılmamakta; en küçük bireyden en büyüğüne kadar, bir çeşit toplumun eğitilmesi söz konusu olmaktadır. Bu yüzden eğitimin (okulların) önemi günümüzde daha da artmıştır. Okullarımız, çağımızın gerektirdiği eğitim anlayışı içerisinde, teknolojiyi pedagojik formasyonla yoğurarak, sıradan yönetim anlayışlarını zorlayarak, özgün buluşlar, düşüncülerle öğrencilere faydalı olmanın gayreti içerisine girmelidirler. Bu anlayışla 21. yüzyılın nitelikli bireylerini yetiştirme çabası içindeyiz. Öğrencilerimizin bilgi yükünü değil, yaratıcılığını ve sorun çözme kapasitelerini geliştirmek, onlara yaşam boyu öğrenme ve kendini geliştirme yeteneği kazandırmak istiyoruz. Unutmayalım ki 21. yüzyılın insanı, ulusal değerlerini koruyarak evrensel değerlerle bütünleşmiş, yaratıcı fikir ve uygulamalarını takım çalışması içinde gerçekleştirebilen kişiler olacaktır. Büyük Önder Atatürk’ün ilkelerinden asla ödün vermeden, onun rehberliğinde, yolumuza her zamankinden çok daha fazla çalışarak, coşkuyla devam etmeli, yaptığımız her işte en iyiyi yapmaya özen göstermeliyiz.

Mediha Engizer Mesleki ve Teknik Anadolu Lisesi Ailesi olarak yukarıda belirttiğimiz hedefler ışığında gelecekte olmak istediğimiz yerden, bugüne bakmayı başarmak istiyoruz. Okula dayalı, yerinden yönetim anlayışı ve vizyoner duruşumuzla hedeflerimize ilerlemek istiyoruz. Bu amaçla okulumuz stratejik planı; 2023 yılından 2028 yılına varıncaya kadar, gerek var olan durumdaki eksikliklerimizin giderilmesini ve ortaya konan yeni strateji ve hedeflerle yarınlara umutla bakabilmeyi, gerekse izleme ve değerlendirme sayesinde tutarlılığımızı ortaya koyabileceğimiz önemli bir fırsat oluşturacaktır.

Unutmayalım ki nereye gideceğimizi rüzgârın yönü değil, bizim yelkeni nasıl kullandığımız belirler.

Stratejik Plan Hazırlama ve Koordinasyon Ekibi

İÇİNDEKİLER TABLOSU	SAYFA NO
T.C.	1
SUNUŞ	3
ÖNSÖZ	4
TABLolar DİZİNİ	5
GRAFİKLER DİZİNİ	7
ŞEKİLLER DİZİNİ	8
KISALTMALAR	9
1. BÖLÜM: GİRİŞ VE STRATEJİK PLANIN HAZIRLIK SÜRECİ	10
Giriş	11
1.1.Stratejik Plan Hazırlık Çalışmaları	12
1.2.Çalışma Takvimi	12
1.3.Stratejik Plan Üst Kurulu	14
1.4.Stratejik Plan Hazırlama ve Koordinasyon Kurulu	14
2. BÖLÜM: DURUM ANALİZİ	16
2.1.Durum Analizi	17
2.2.Tarihi Gelişim	18
2.3. Yasal Yükümlülükler ve Mevzuat Analizi	20
2.3.a Kanuni Mevzuat	20
2.3.b Yönetmelikler Ve Yönergeler	20
2.3.c. Mevzuat Analizi	21
2.4.Faaliyet Alanları, Ürün ve Hizmetler	23
2.5. Paydaş Analizi	25
2.5.a. Paydaşların Sınıflandırılması	26
2.5.b. Paydaş Etki-Önem Matrisi	28
2.5.c. Paydaş Anketlerinin Değerlendirilmesi	29
2.6. Kurum İçi Analiz	33
2.6.a. Teşkilat Şeması	33
2.6.b. Kurulan Ekip, Kurul ve Komisyonlar	34
2.6.c. İnsan Kaynakları	35
2.6.d. Personelin Öğrenim Durumlarına Göre Dağılımı	36
2.6.e. Genel İstatistikler	37
2.6.f. Teknolojik Kaynaklar	38
2.6.g. Teknolojik Düzey	39
2.6.h. Mali Kaynaklar	40

İÇİNDEKİLER TABLOSU	SAYFA NO
1.4.Dış Çevre Analizi (PEST)	41
2.7.a. PEST Analizi	41
2.7.b. Üst Politika Belgeleri	42
2.7.c. Güçlü ve Zayıf Yönler ile Fırsatlar ve Tehditler	43
2.7.d. Gelişim ve Sorun Alanları	46
3. BÖLÜM: GELECEĞE BAKIŞ	47
3.1. Misyon, Vizyon ve Temel Değerler	48
3.1.a. Misyon	48
3.1.b. Vizyon	48
3.1.c. Temel Değerler	48
4. BÖLÜM: AMAÇ, HEDEF VE STRATEJİLERİN BELİRLENMESİ	49
4.1. Stratejik Plan Genel Tablosu	50
4.1.a. Tema I: Eğitim ve Öğretimi Tamamlama	50
4.1.b. Tema II: Eğitim ve Öğretimde Kalitenin Arttırılması	53
4.1.c. Tema III: Kurumsal Kapasite	61
4.2. Maliyetlendirme	67
5. BÖLÜM: İZLEME VE DEĞERLENDİRME	69
5.1. İzleme ve Değerlendirme	70
Performans Göstergesi İzleme Formu	71

TABLolar DİZİNİ		SAYFA NO
TABLO 1.	İl MEM Stratejik Planlama Takvimi	12
TABLO 2.	İlçe MEM ile Okul ve Kurum Stratejik Planlama Takvimi	13
TABLO 3.	2024-2028 Stratejik Plan Üst Kurulu	14
TABLO 4.	2024-2028 Stratejik Plan Hazırlama ve Koordinasyon Ekibi	14
TABLO 5.	Mevzuat Analizi	21
TABLO 6.	Eğitim-Öğretim Faaliyetleri	23
TABLO 7.	Yönetim Faaliyetleri	24
TABLO 8.	Mali Kaynakların Kullanımı	24
TABLO 9.	Paydaşların Sınıflandırılması	26
TABLO 10.	Paydaş Etki – Önem Matrisi	28
TABLO 11.	Paydaş Etki – Önem Değerlendirme Matrisi	29
TABLO 12.	Kurulan Ekip, Kurul ve Komisyonlar	34
TABLO 13.	Mediha Engizer MTAL Müdürlüğü İnsan Kaynakları	35
TABLO 14.	Öğrenim Durumlarına Göre Dağılımı	36
TABLO 15.	Genel İstatistikler	37
TABLO 16.	Personelin Yaş Dağılımı	37
TABLO 17.	Okulda Oluşan Öğretmen Sirkülasyon Oranı	37
TABLO 18.	Okulda Oluşan Yönetici Sirkülasyon Oranı	37
TABLO 19.	Teknolojik Kaynaklar	38
TABLO 20.	Teknolojik Düzey	39
TABLO 21.	Yıllara Göre Gelir Gider Tablosu	40
TABLO 22.	Kaynak Tablosu	40
TABLO 23.	Üst Politika Belgeleri	42
TABLO 24.	Güçlü Yönler	43
TABLO 25.	Zayıf Yönler	44
TABLO 26.	Fırsatlar	44

TABLolar DİZİNİ		SAYFA NO
TABLO 27.	Tehditler	45
TABLO 28.	Gelişim ve Sorun Alanları	46
TABLO 29.	Performans Göstergeleri(1.1.)	50
TABLO 30.	Tedbirler (1.1.)	52
TABLO 31.	Performans Göstergeleri (2.1.)	53
TABLO 32.	Performans Göstergeleri (2.1.)	54
TABLO 33.	Performans Göstergeleri (2.1.)	55
TABLO 34.	Tedbirler (2.1.)	57
TABLO 35.	Performans Göstergeleri (2.2.)	58
TABLO 36.	Tedbirler(2.2.)	60
TABLO 37.	Performans Göstergeleri (3.1.)	61
TABLO 38.	Tedbirler (3.1.)	62
TABLO 39.	Performans Göstergeleri (3.2.)	63
TABLO 40.	Tedbirler (3.2.)	64
TABLO 41.	Performans Göstergeleri (3.3.)	65
TABLO 42.	Tedbirler (3.3.)	66
TABLO 43.	2024-2028 Stratejik Planı Faaliyet/Proje Maliyetlendirme	68

GRAFİK DİZİNİ		SAYFA NO
GRAFİK 1.	Öğrencilerin Okul Yönetiminden Memnuniyet Düzeyi	30
GRAFİK 2.	Öğrencilerin Okulumuzun Eğitim Kalitesinden Memnuniyet Düzeyi	30
GRAFİK 3.	Öğretmenlerin Okul Yönetiminden Memnuniyet Düzeyi	31
GRAFİK 4.	Öğretmenlerin Okulumuzun Eğitim Kalitesinden Memnuniyet Düzeyi	31
GRAFİK 5.	Velilerin Okul Yönetimimizden Memnuniyet Düzeyi	32
GRAFİK 6.	Velilerin Öğrencilerin Eğitim Kalitesine Etki Düzeyi	32
GRAFİK 7.	Öğrenim Durumlarına Göre Dağılım	36

ŐEKİLLER DİZİNİ		SAYFA NO
ŐEKİL 1.	Mediha Engizer MTAL M¼d¼rl¼ę¼ TeŐkilat Őeması	33

KISALTMALAR

AB	Avrupa Birliđi
ADNS	Adrese Dayalı Nüfus Kayıt Sistemi
DPT	Devlet Planlama Teşkilatı
FATİH	Fırsatları Artırma ve Teknolojiyi İyileştirme Hareketi
GZFT	Güçlü, Zayıf, Fırsat, Tehdit
HEM	Halk Eğitim Merkezi
İSG	İş Sağlığı ve Güvenliđi
LAB.	Laboratuvar
LYS	Lisans Yerleştirme Sınavı
MEB	Millî Eğitim Bakanlığı
MEGEP	Mesleki Eğitim ve Öğretim Sisteminin Güçlendirilmesi Projesi
MEM	Millî Eğitim Müdürlüğü
MTAL	Mesleki ve Teknik Anadolu Lisesi
MÜDÜR YRD.	Müdür Yardımcısı
OGYE	Okul Gelişim Yönetim Ekibi
PEST	Politik, Ekonomik, Sosyolojik, Teknolojik
PG	Performans Göstergesi
RAM	Rehberlik ve Araştırma Merkezi
SP	Stratejik Plan
STK	Sivil Toplum Kuruluşları
TÜBİTAK	Türkiye Bilimsel ve Teknolojik Araştırma Kurumu
TÜSSİDE	Türkiye Sanayi Sevk ve İdare Enstitüsü
WEB	World Wide Web
YGS	Yükseköğretime Geçiş Sınavı

BÖLÜM I



GİRİŞ VE STRATEJİK PLANIN HAZIRLIK SÜRECİ

GİRİŞ

Okulumuzun güçlü ve zayıf yönleri ile dış çevredeki fırsat ve tehditler göz önünde bulundurularak, eğitim alanında ortaya konan kalite standartlarına ulaşmak üzere yeni stratejiler geliştirmeyi hedefleyen bu stratejik plan; 2024-2028 yıllarına dönük amaç, hedef ve tedbirleri ve bunlara ulaşmak için izlenecek yol ve yöntemleri içermektedir.

1.1.STRATEJİK PLAN HAZIRLIK ÇALIŞMALARI

Okul Müdürlüğümüz tarafından MEB Strateji Geliştirme Başkanlığının 2022/21 no'lu genelgesi, MEB Strateji Geliştirme Başkanlığının E-59090411-602.04.01-98140854 sayı ve 05.03.2024 tarihli yazısı gereğince ve İstanbul İl Millî Eğitim Müdürlüğü ve Maltepe İlçe Millî Eğitim Müdürlüğünün rehberliği ile 2024-2028 Stratejik Plan hazırlama süreci başlatılmıştır.

Mediha Engizer Mesleki ve Teknik Anadolu Lisesi Müdürlüğünün 2024-2028 dönemi stratejik planının hazırlanması sürecinin temel aşamaları şunlardır: Üst kurul ve stratejik plan hazırlama ve koordinasyon ekibinin oluşturulması, çalışma takviminin hazırlanması, uygulanacak yöntemlerin ve yapılacak çalışmaların belirlenmesi.

1.2.ÇALIŞMA TAKVİMİ

TABLO1.İL MEM Stratejik Planlama Takvimi

İL MEM Stratejik Planlama Adımları	2023			2024		
	EYLÜL	EKİM	KASIM	OCAK	ŞUBAT	MART
1 Kurulan Ekip ve Üst Kurulun Bilgilerinin ve Çalışma Planının Başkanlığa Bildirilmesi						
2 Ekip ve Kurul Üyelerinin Stratejik Planlama Konusunda Hizmetiçi Eğitimden Geçirilmesi						
3 Durum Analizi						
4 Geleceğe Yönelim						
5 İlçe MEM, Okul ve Kurumlara Stratejik Planlama Sürecinde Danışmanlık ve Rehberlik Yapılması						
6 İlçe, Okul ve Kurum Stratejik Planlarının İncelenerek, Hedefler Bağlamında İl MEM Planında Revize Yapılması						
7 Strateji Geliştirme Başkanlığının Değerlendirmesi						
8 Düzeltme, Onay ve Yayım						

TABLO2. İlçe MEM ile Okul ve Kurum Stratejik Planlama Takvimi

Okul ve Kurum Stratejik Planlama Adımları		2023			2024		
		EYLÜL	EKİM	KASIM	OCAK	ŞUBAT	MART
1	Kurulan Stratejik Planlama Ekibinin İl AR-GE Birimine Bildirilmesi						
2	Durum Analizi						
3	Geleceğe Yönelim						
4	İl ARGE Birimi İncelemesi Değerlendirmesi						
5	Planın İnternet Sitesinde Yayınlanması ve E-Posta Şeklinde İl AR-GE Birimine Gönderilmesi						

1.3.STRATEJİK PLAN ÜST KURULU

Mediha Engizer Mesleki ve Teknik Anadolu Lisesi Müdürlüğü bünyesinde Okul Müdürü Ali İhsan KILIÇ başkanlığında bir müdür yardımcısı, bir öğretmen, Okul Aile Birliği Başkanı ve bir yönetim kurulu üyesinin yer aldığı Stratejik Plan Üst Kurulu 04/09/2023 tarihli ve 1 sayılı öğretmenler kurulu kararı ile oluşturulmuştur.

**TABLO3. Mediha Engizer Mesleki ve Teknik Anadolu Lisesi Müdürlüğü2024-2028
Stratejik Plan Üst Kurulu**

SIRA NO	ADI SOYADI	GÖREVİ
1	ALİ İHSAN KILIÇ	Okul Müdürü
2	MURAT DEMİR	Müdür Yardımcısı
3	PELİN HACER SANCAR	Alan Şefi
4	AYFER ÖZKILIÇCI	Atölye Şefi
5	HÜLYA ÖZKAN	Okul Aile Birliği Başkanı

1.4.STRATEJİK PLAN HAZIRLAMA VE KOORDİNASYON EKİBİ

Stratejik Plan hazırlık çalışmaları kapsamında Okul Müdürlüğümüz bünyesinde 04/09/2023tarihli ve 1 sayılı öğretmenler kurulu kararı ile Stratejik Plan Hazırlama ve Koordinasyon Ekibi oluşturulmuştur.

**TABLO4.Mediha Engizer Mesleki ve Teknik Anadolu Lisesi Müdürlüğü 2024-2028
Stratejik Plan Hazırlama ve Koordinasyon Ekibi**

SIRA NO	ADI SOYADI	GÖREVİ
1	SAADET KAŞIKÇI	Müdür Yardımcısı
2	MELİKE BOZKURT	Okul Stratejik Plan Koordinatörü
3	MESUDE TANDOĞAN	Stratejik Plan Ekip Üyesi
4	ELİF AYGÜLER	Stratejik Plan Ekip Üyesi
5	ÜMMİHAN GÖKÇE ERDOĞAN	Stratejik Plan Ekip Üyesi
6	ZÜMRÜT ÖLEKLİ	Stratejik Plan Ekip Üyesi
7	KİSMET KADER AKYÜZLÜ	Stratejik Plan Ekip Üyesi
8	ASLI KIROĞLU	Veli- Stratejik Plan Ekip Üyesi

Stratejik Plan Üst Kurulu

MEB 2024-2028 Stratejik Planı Hazırlık Programı çerçevesinde Mediha Engizer Mesleki ve Teknik Anadolu Lisesi Müdürlüğü olarak “Stratejik Plan Hazırlık Süreci” beş aşamalı olarak yürütülmüştür. Bu aşamalar: 1-Giriş ve Stratejik Planın Hazırlık Süreci, 2-Durum Analizi, 3-Geleceğe Bakış 4-Amaç, Hedef ve Stratejilerin Belirlenmesi, 5-İzleme ve Değerlendirme aşamalarından oluşmaktadır.

Okulumuzun 2024 – 2028 Stratejik Planına Stratejik Plan Üst Kurulu ve Stratejik Plan Hazırlama ve Koordinasyon Ekibi tarafından yol haritası belirlenerek taslak oluşturulmuştur. Stratejik Plan Hazırlama Ekibi tarafından oluşturulan GZFT Analiz Formu iç paydaşlarımızla paylaşılmıştır. Formlardan elde edilen sonuçlar doğrultusunda Okul Müdürlüğümüzün zayıf ve güçlü yanları ile fırsat ve tehditlerinin tespiti yapılmıştır.

“Durum Analizi” kapsamında; tarihi gelişim, yasal yükümlülükler ve mevzuat analizi, faaliyet alanları, ürün-hizmetler ve paydaş analizi yapılmıştır. Kurum içi analiz çalışmalarında kurum teşkilat şeması, ekip ve komisyonlar, personelin yaş dağılımı ve öğrenim durumları, mali ve teknolojik kaynaklar ele alınmıştır. Kurum dışı analiz kapsamında ise PEST analizi, üst politika belgeleri, GZFT analizi ve gelişim ve sorun alanları tespit edilmiştir.

“Geleceğe Yönelim” aşaması; vizyon, misyon ve temel değerlerin saptanması ile tema ve stratejilerin oluşturulmasını kapsamaktadır. Bu kapsamda öğretmenlerimiz, öğrencilerimiz, velilerimiz, çalışanlarımız ve diğer paydaşlarımızdan alınan görüşler doğrultusunda elde edilen veriler analiz edilmiştir. Okulun var oluş nedeni (misyon), ulaşmak istenilen nokta (vizyon) belirlenip okulumuzun tüm paydaşlarının görüşleri ve önerileri alındıktan sonra vizyona ulaşmak için gerekli olan stratejik amaçlar belirlenmiştir. Stratejik amaçların gerçekleştirilebilmesi için hedefler konulmuştur. Hedeflerin spesifik, ölçülebilir, ulaşılabilir, açık ve anlaşılabilir olmasına özen gösterilmiştir. Hedeflere uygun, bir bütünlük oluşturan, yönetilebilir, maliyetlendirilebilir tedbirler belirlenmiştir.

GZFT çalışmasında ortaya çıkan zayıf yanlar iyileştirilmeye, tehditler bertaraf edilmeye; güçlü yanlar ve fırsatlar değerlendirilerek kurumun faaliyetlerinde fark yaratılmaya çalışıldı; önümüzdeki dönemlerde beklenen değişikliklere göre de önlemler alınmasına özen gösterildi.

“Maliyetlendirme” aşamasında ise strateji, hedef ve tedbirler kesinleştikten sonra her bir faaliyetin maliyetlendirilmesi yapıldı. Maliyeti hesaplanan tedbirlerimizin toplamı hesaplanarak bütçeler ortaya çıkartıldı.

BÖLÜM II



DURUM ANALİZİ

2.1. DURUM ANALİZİ

“Durum Analizi” kapsamında; tarihi gelişim, yasal yükümlülükler ve mevzuat analizi, faaliyet alanları, ürün ve hizmetler ve paydaş analizi yapılmıştır. Kurum içi analiz çalışmalarında kurum teşkilat şeması, ekip ve komisyonlar, personelin yaş dağılımları ve öğrenim durumları, mali ve teknolojik kaynaklar ele alınmıştır. Kısacası okulumuzun mevcut durumu ortaya konularak neredeyiz sorusuna yanıt bulunmaya çalışılmıştır.

Dış Çevre Analizi kapsamında ise PEST analizi, üst politika belgeleri, Güçlü Zayıf Fırsat ve Tehditlerinin (GZFT) analizi ve gelişim ve sorun alanları tespit edilmiştir.

2.2. TARİHİ GELİŞİM

2004 Kasım ayında İlköğretim Okulu olarak temeli atılan okulumuzun kaba inşaatı bağışçımız Emekli Hemşire Mediha Engizer tarafından yaptırılmıştır. 06/03/2006 tarihinde İstanbul İl Özel İdaresi tarafından yapımı üstlenilmiş ve 19/10/2006 tarihinde yapımı tamamlanarak okulumuza bağışçımız MEDİHA ENGİZER'in adı verilmiştir. Okulun bulunduğu bölgede ilköğretim okulu ihtiyacı olmaması, ortaöğretim okuluna ihtiyaç olması ve özellikle son zamanlarda Mesleki ve Teknik Eğitime öncelik verilmesi nedeniyle Kız Teknik Öğretim Genel Müdürlüğünün 30/03/2007 tarihli onayı ile 2007/2008 öğretim yılında "Kız Meslek Lisesi" olarak faaliyete geçmiştir.

Okulumuz Mediha Engizer Mesleki ve Teknik Anadolu Lisesi 240 öğrenci ile 2007/2008 Öğretim Yılında eğitim ve öğretime başlamıştır. 2010-2011 Eğitim - Öğretim yılında ilk mezunlarını veren okulumuzda; Gıda Teknolojisi Alanı, Tekstil Teknolojisi Alanı, Çocuk Gelişimi ve Eğitimi Alanı, Büro Yönetimi Alanı, Grafik ve Fotoğraf Alanı olarak beş alanda öğretim gerçekleştirilmektedir.

Okulumuz 2014/8 sayılı genelge ile Mesleki ve Teknik Anadolu Lisesi adıyla yeniden yapılandırılmıştır. Mediha Engizer Mesleki ve Teknik Anadolu Lisesi olarak 2014-2015 Eğitim - Öğretim yılından itibaren 9.sınıflardan başlamak üzere değişen eğitim içeriği kademeli olarak uygulanmaya başlanmıştır.

Okulumuz 2018/2019 eğitim öğretim yılında Çok Programlı Anadolu Lisesi olarak yapılandırılmış, hem Mesleki ve Teknik Eğitim hem de Anadolu Lisesi bünyesinde eğitim-öğretim vermeye başlamıştır. Okulumuz 2019-2020 Eğitim- öğretim yılında Millî Eğitim Bakanlığı Özel Program Ve Proje Uygulayan Eğitim Kurumları içerisine dâhil edilerek Karınca Tekstil sahibi İTO üyesi Ahmet Feridun ALTINÖZ okul hamisi olarak belirlenmiş ve Tekstil Teknolojisi Alanına sınavlı öğrenci alınmaya başlamıştır.

Mesleki ve Teknik Eğitim Genel Müdürlüğünün 07.09.2020 tarihli ve 12207567 sayılı Makam Onayı ile 2020-2021 Eğitim öğretim yılında okulumuz karma eğitime dâhil edilmiş ve erkek öğrenci de almaya başlamıştır. Okul mevcudumuzun 950' ye çıkması, okulda derslik ve atölye yetersizliğine sebep olmuş, Fındıklı Mahallesi Anadolu Lisesi açılınca da, Mesleki ve Teknik Eğitim Genel Müdürlüğünün 28.04.2021 tarihli ve 24774288 sayılı Makam Onayı ile Mediha Engizer Çok Programlı Anadolu Lisesi, Mediha Engizer Mesleki ve Teknik Anadolu Lisesine dönüştürülmüştür. 2021-2022 yılından itibaren okulumuza Anadolu Lisesi Programında öğrenci alınmamış, 2023-2024 eğitim öğretim yılı sonunda, mevcut Anadolu Lisesi öğrencileri mezun edilince Anadolu Lisesi Programı tamamen kapatılacaktır.

2023-2024 eğitim - öğretim yılında Anadolu Meslek Lisesi, Anadolu Lisesi (12.Sınıf), Mesleki Açık Öğretim Lisesi, Özel Eğitim 3. Kademe (Orta- Ağır Otizm), Uygulama Anaokulu (3- 4- 5 yaş), MESEM, UTP olmak üzere 7 farklı programlarda eğitim- öğretim faaliyetleri yapılmakta ayrıca Hastane Sınıfına da koordinatörlük yapılmaktadır.

Okulumuzda 20 Derslik, 2 Bilgisayar Laboratuvarı, 2 Gıda Laboratuvarı, 5 Atölye, 1, Müzik sınıfı, 3 Uygulama Anaokulu sınıfı, 1 Özel Eğitim Sınıfı, 1 kütüphane, 1 konferans salonu, 1 kapalı spor salonu, 1 kantin, 1 sığınak ve 1 Müştemilat mevcuttur.

1 müdür, 4 müdür yardımcısı, 36 kadrolu öğretmen, 14 görevlendirme kadrolu öğretmen, 11 ücretli öğretmen, 3 hastane sınıfı ücretli öğretmeni, 7 personel ile; 698 örgün, 13 Mesleki Açık Öğretim öğrencisi yaygın eğitim olmak üzere toplam 711 öğrenciye eğitim – öğretim faaliyeti yapılmaktadır.

Okulumuz ilk günden beri benimsemiş olduğu "Lideriz, geleceğiz, meslekte birinciyiz..!" sloganı ile koymuş olduğumuz hedeflere emin adımlarla ilerlemektedir.



2.3. YASAL YÜKÜMLÜLÜKLER VE MEVZUAT ANALİZİ

2.3.a Kanuni Mevzuat

- 1739 Sayılı Milli Eğitim Temel Kanunu
- 657 Sayılı Devlet Memurları Kanunu
- 3308 Sayılı Çıracılık Yaygın Eğitim Ve Mesleki Eğitim Kanunu
- 1702 Sayılı Öğretmenlerin Taltif ve Tecziyelerine Dair Kanun
- 4734 Sayılı Kamu İhale Kanunu
- 4982 Sayılı Bilgi Edinme Kanunu
- 3797 Sayılı MEB Teşkilat Ve Görevleri Hakkında Kanun
- 5018 Sayılı Kamu Mali Yönetimi Ve Kontrol Kanunu
- 6245 Sayılı Harcırah Kanunu

2.3.b Yönetmelikler Ve Yönergeler

- 01.07.2015 Tarihli Ve 28758 Sayılı MEB Orta Öğretim Kurumları Yönetmeliği
- Milli Eğitim Bakanlığı Mesleki Ve Teknik Açık Öğretim Okulu Yönetmeliği
- Milli Eğitim Bakanlığı İlk Öğretim Ve Orta Öğretim Kurumları Sosyal Etkinlikler Yönetmeliği
- Milli Eğitim Bakanlığı Bayrak Törenleri Yönergesi
- Milli Eğitim Bakanlığına Bağlı Okul Öğrencilerinin Kılık Kıyafetini Dair Yönetmelik
- Taşınır Mal Yönetmeliği
- Devlet Memurlarının Şikâyet Ve Müracaatlarına Hakkında Yönetmelik
- Resmi Yazışmalarda Uygulanacak Usul Ve Esaslar Hakkında Yönetmelik
- Milli Eğitim Bakanlığı Öğretmen Ve Yöneticilerinin Ders Ve Ek Dersleri İle İlgili Esaslar
- Milli Eğitim Bakanlığı Rehberliği Ve Psikolojik Danışma Hizmetleri Yönetmeliği
- Milli Eğitim Bakanlığı Demokrasi Eğitimi Ve Okul Meclisleri Yönergesi
- Strateji Geliştirme Birimlerinin Çalışma Usul Ve Esasları Hakkında Yönetmelik
- Okul Aile Birliği Yönetmeliği
- Ders Kitapları Ve Eğitim Araçları Yönetmeliği
- Kamu İdarelerinde Stratejik Planlamaya İlişkin Usul Ve Esaslar Hakkında Yönetmelik

2.3.c. Mevzuat Analizi

Kanun,yönetmelik,yönerge,karar ve planlar konularına göre sınıflandırılarak tablo haline getirilmiştir.

TABLO 5. Mevzuat Analizi

MEVZUATIN ADI	
ATAMA	
1	MEB Norm Kadro Yönetmeliği
	MEB Eğitim Kurumları Yöneticilerinin Atama Yönetmeliği
	MEB Öğretmenlerinin Atama Ve Yer Değiştirme Yönetmeliği
ÖDÜL, SİCİL VE DİSİPLİN	
2	Milli Eğitim Bakanlığı Disiplin Amirleri Yönetmeliği
	MEB Personeline Başarı Ve Üstün Başarı Verilmesine İlişkin Yönerge
	MEB Personelinin Aylıkla Ödüllendirilmesine İlişkin Yönerge
OKUL YÖNETİMİ	
3	1793 Sayılı Milli Eğitim Temel Kanunu
	MEB Ortaöğretim Kurumları Yönetmeliği
	Okul-Aile Birliği Yönetmeliği
	MEB Eğitim Bölgeleri Ve Eğitim Kurumları Yönergesi
	MEB Yönetici Ve Öğretmenlerinin Ders Ve Ek Ders Saatlerine İlişkin Karar
	Taşınır Mal Yönetmeliği
EĞİTİM VE ÖĞRETİM	
4	MEB Ortaöğretim Kurumları Yönetmeliği
	MEB Eğitim Öğretim Çalışmalarının Planı Yürütülmesine İlişkin
	MEB Öğrencileri Yetiştirme Kursları Yönergesi
	Milli Eğitim Bakanlığı Ders Kitapları Ve Eğitim Araçları Yönetmeliği
PERSONEL İŞLERİ	
5	MEB Personel İzin Yönergesi
	Devlet Memurları Tedavi Yardımı Ve Cenaze Giderleri Yönetmeliği
	Kamu Kurum Ve Kuruluşlarında Çalışan Personelin Kılık Kıyafet Yönetmeliği
	Memurların Hastalık Raporunu Verecek Hekim Ve Sağlık Kurulları Hakkında Yönetmelik
	MEB Personeli Görevde Yükselme Unvan Değişikliği Yönetmeliği
	Öğretmenlik Kariyer Basamaklarında Yükselme Yönetmeliği

MÜHÜR, YAZIŞMA VE ARŞİV	
6	Resmi Mühür Yönetmeliği
	Resmi Yazışmalarda Uygulanacak Usul Ve Esaslar Hakkında Yönetmelik
	MEB Evrak Yönergesi
	MEB Arşiv Hizmetleri Yönetmeliği
REHBERLİK VE SOSYAL ETKİNLİKLER	
7	MEB Rehberlik Ve Psikoloji Danışma Hizmetleri Yönetmeliği
	MEB İlköğretim Ve Ortaöğretim Kurumları Sosyal Etkinlikler Yönetmeliği
	MEB Bayrak Törenleri Yönergesi
	MEB Okul Kütüphaneleri Standart Yönetmeliği
	MEB Okul Kütüphaneleri Yönetmeliği
ÖĞRENCİ İŞLERİ	
8	MEB Demokrasi Eğitimi Ve Okul Meclisleri Yönergesi
İSİM VE TANITIM	
9	Milli Eğitim Bakanlığı Kurum Tanıtım Yönetmeliği
	MEB'e Bağlı Kurumlara Ait Açma, Kapatma Ve Ad Verme Yönetmeliği
SİVİL SAVUNMA	
10	Daire Ve Müesseseler İçin Sivil Savunma İşleri Kılavuzu
	Sabotajlara Karşı Koruma Yönetmeliği
	Binaların Yangından Korunması Hakkında Yönetmelik
	24 Saat Çalışma Planı
MESLEKİ EĞİTİM	
11	3308 Sayılı Çıraklık Ve Mesleki Eğitim Kanunu
	5702 Sayılı Mesleki Eğitim Kanunu

2.4. FAALİYET ALANLARI, ÜRÜN VE HİZMETLER

2024-2028 Stratejik Plan hazırlık sürecinde Okul Müdürlüğümüzün faaliyet alanları gruplandırılmıştır. Buna göre okulumuzun faaliyet alanları ile ürün ve hizmetleri şu şekildedir.

TABLO 6.Eğitim-Öğretim Faaliyetleri

EĞİTİM ÖĞRETİM FAALİYETLERİ
Sınıfların Oluşturulması
Haftalık Ders Programının Yönetimi
Ücretsiz Ders Kitaplarının Dağıtımı
Zümre Öğretmenler Toplantısı Yönetimi
Sınıf Rehber Öğretmenler Toplantısı Yönetimi
Nöbet Yönetimi
Ders Etkinlikleri Yönetimi
Atölye Etkinlikleri Yönetimi
İşletmede Mesleki Eğitim
Ölçme Ve Değerlendirme Hizmetlerinin Yönetimi
Sportif Etkinlerin Yönetimi
Kültürel Etkinliklerin Yönetimi
Sosyal Kulüplerin Yönetimi
Yarışmalar (Yurtiçi Ve Yurtdışı)
Projeler Yönetimi (Yurtiçi Ve Yurtdışı)
Kültürel Geziler
Kermes Ve Sergilerin Düzenlenmesi
Sınıf Rehberlik Hizmetleri Yönetmeliği
Psikoloji Destek Hizmeti
Eğitimsel Rehberlik
Anne-Baba Eğitimi
Mesleki Rehberlik Hizmetleri
Kayıt Kabul Yönetimi
Sınıf Geçme İşlemleri Yönetimi
Mezuniyet İşlemleri Yönetimi
Öğrenci Belge İşlemleri Yönetimi
Devam-Devamsızlık Takibi
Öğrenci Kişisel Dosya Yönetimi
Öğrencilerin Sigorta İşlemleri

TABLO 7. Yönetim Faaliyetleri

YÖNETİM FAALİYETLERİ
Görev Paylaşımının Yönetimi
İşletmelerde İşbirliğinin Yönetimi
Okul Aile Birliği Yönetimi
Proje Çalışmaları Yönetimi
Atölye ve Donanımların Yönetimi
Uygulamalı Anaokulu Yönetimi
Destek Hizmetleri Yönetimi
Kantin Yönetimi
Servis Hizmetleri Yönetimi
OGYE' nin Yönetimi
Stratejik Planlama Yönetimi
Performans Değerlendirme ve Geliştirmenin Yönetimi
Paydaş Analizi Yönetimi
İletişim Yönetimi
Bilgi İşlem Yönetimi
Katılım Yönetimi
Okul Tanıtımının Yönetimi
Hizmet İçi Eğitim Faaliyetlerinin Yönetimi
Personel Sosyal ve Kültürel Etkinliklerin Yönetimi
Personele Sağlanan Hizmetler Yönetimi
Okul Disiplin Yönetimi
Onur Kurulu Yönetimi
Kutlama ve Törenlerin Yönetimi
Kütüphane Hizmetlerinin Yönetimi
Öğrenci Sosyal Hizmetleri Yönetimi
Sivil Savunma ve Afet Hazırlık Yönetimi
Dokümantasyon Yönetimi
Arşiv Yönetimi

TABLO 8. Mali Kaynakların Kullanımı

MALİ KAYNAKLARIN KULLANIMI
Maaş ve Ek ders Ücretleri
Genel Bütçe Yönetimi
Okul Aile Birliği Gelirlerinin Yönetimi
Sigorta İşlemleri
Sarf Malzeme Temini Yönetimi
Demirbaş Yönetimi
Donanım ve Ekipman Bakım Onarım Yönetimi
Yemek Hizmetleri
Servis Hizmetleri
Temizlik İşlerinin Yönetimi
Güvenlik Hizmetleri

2.5. PAYDAŞ ANALİZİ

Kurumumuzun temel paydaşları öğrenci, veli ve öğretmen olmakla birlikte eğitimin dışsal etkisi nedeniyle okul çevresinde etkileşim içinde olunan geniş bir paydaş kitlesi bulunmaktadır. Paydaşlarımızın görüşleri anket, toplantı, dilek ve istek kutuları, elektronik ortamda iletilen önerilerde dâhil olmak üzere çeşitli yöntemlerle sürekli olarak alınmaktadır.

2.5.a. Paydaşların Sınıflandırılması

Okulumuzun eğitim-öğretim hizmetleriyle ilgili olarak doğrudan ya da dolaylı yollarla ilişki içerisinde olduğumuz paydaşlarımız belirlenmiş ve paydaş listesinde verilmiştir.

Paydaş: Kurum faaliyetlerinden etkilenen ya da bu faaliyetleri etkileyen kişi, grup veyakurumlar.

İç Paydaşlar: Okulumuzun faaliyetlerinden etkilenen ya da bu faaliyetleri etkileyen kuruluş içindeki kişi, grup veya kuruluşlar.

Dış Paydaşlar: Okulumuzun faaliyetlerinden etkilenen ya da bu faaliyetleri etkileyen kuruluş dışındaki kişi, grup veya kuruluşlar.

Hizmet Alanlar: Okulumuzun ürettiği ürün ve hizmetleri alan, kullanan ya da bunlardan yararlanan kişi, grup ve kurumlar.

Temel Ortak: Okulumuz ile mevzuatla belirlenmiş idari bağı olanlar.

Stratejik Ortak: Okulumuz ile zorunlu olmayan, karşılıklı yarara dayalı ilişki içinde olanlar.

Çalışanlar: Okulumuz mensupları.

TABLO 9. Paydaşların Sınıflandırılması

PAYDAŞLAR	İÇ PAYDAŞLAR	DIŞ PAYDAŞLAR	LİDER	ÇALIŞANLAR	HİZMET ALANLAR	STRATEJİK ORTAK	TEMEL ORTAK	TEDARİKÇİ
Okul Yöneticileri	X	-	X	X	-	-	-	-
Öğretmenler	X	-	-	X	X	-	-	-
Öğrenciler	X	-	-	-	X	-	-	-
Veliler	X	-	-	-	X	-	-	-
Okul Aile Birliği	X	-	-	X	-	X	-	X
Memur	X	-	-	X	X	-	-	-
Destek Personeli	X	-	-	X	X	-	-	-
Kantin İşletmecisi	X	-	-	-	-	-	-	X
MEB	-	X	X	-	-	X	X	-
İİ MEM	-	X	X	-	-	X	X	-
İlçe MEM	-	X	X	-	-	X	X	-
Okul Hamisi	-	X	-	-	-	X	X	-
İşveren Firmalar	-	X	-	-	X	X	-	-
Mezunlar	-	X	-	-	-	X	-	-

PAYDAŞLAR	İÇ PAYDAŞLAR	DIŞ PAYDAŞLAR	LİDER	ÇALIŞANLAR	HİZMET ALANLAR	STRATEJİ K ORTAK	TEMEL ORTAK	TEDARİKÇİ
İlköğretim Okulları	-	X	-	-	-	X	-	X
Üniversiteler	-	X	-	-	X	-	-	-
Hizmet içi Eğitim Genel Müdü	-	X	-	-	-	X	X	-
Sağlık Kuruluşları	-	X	-	-	-	X	-	X
Emniyet Teşkilatı	-	X	-	-	-	X	-	X
HEM	-	X	-	-	-	X	-	-
Kaymakam k	-	X	-	-	-	X	X	X
Belediye Başkanlığı	-	X	-	-	-	X	X	X
STK	-	X	-	-	-	X	-	X
Maltepe RAM	-	X	-	-	X	X	-	X
Mahalle Muhtarı	-	X	-	-	X	-	-	X

2.5.b. Paydaş Etki-Önem Matrisi

Çalışmalarımıza katkı sağlama durumlarına göre “Paydaş Etki-Önem Matrisi” oluşturulmuş olup listede verilmiştir.

TABLO 10. Paydaş Etki – Önem Matrisi

ETKİ ÖNEM	ZAYIF	GÜÇLÜ
ÖNEMSİZ	İzle	Bilgilendir
ÖNEMLİ	Çıkarlarını Gözet,Çalışmalarına Dâhil Et	Birlikte Çalış

TABLO 11. Paydaş Etki – Önem Değerlendirme Matrisi

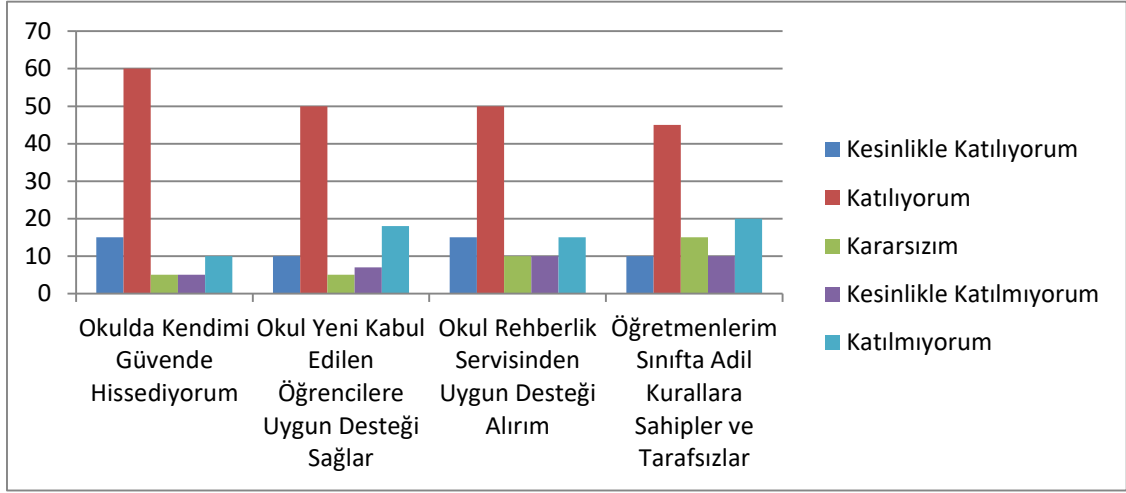
PAYDAŞ ADI	ETKİ/ÖNEM DEĞERLENDİRME SONUCU
Okul Yöneticileri	Önemli-Güçlü
Öğretmenler	Önemli-Güçlü
Öğrenciler	Önemli-Güçlü
Öğrenci Velileri	Önemli-Güçlü
Okul Aile Birliği	Önemli-Güçlü
Memur	Önemli-Güçlü
Destek Personeli	Önemli-Güçlü
Kantin İşletmecisi	Önemli-Güçlü
MEB	Önemli-Güçlü
İl MEM	Önemli-Güçlü
İlçe MEM	Önemli-Güçlü
Okul Hamisi	Önemli-Güçlü
İşveren Firmalar	Önemli-Güçlü

PAYDAŞ ADI	ETKİ/ÖNEM DEĞERLENDİRME SONUCU
Mezunlar	Önemsiz-Zayıf
İlköğretim Okulları	Önemsiz-Zayıf
Üniversiteler	Önemsiz-Zayıf
Hizmetiçi Eğitim Genel Müd.	Önemli-Güçlü
Sağlık Kuruluşları	Önemsiz-Zayıf
Emniyet Teşkilatı	Önemli-Güçlü
HEM	Önemsiz-Zayıf
Kaymakamlık	Önemsiz-Zayıf
Belediye Başkanlığı	Önemsiz-Zayıf
STK	Önemsiz-Zayıf
Maltepe RAM	Önemli-Güçlü
Mahalle Muhtarı	Önemli-Güçlü

2.5.c. Paydaş Anketlerinin Değerlendirilmesi

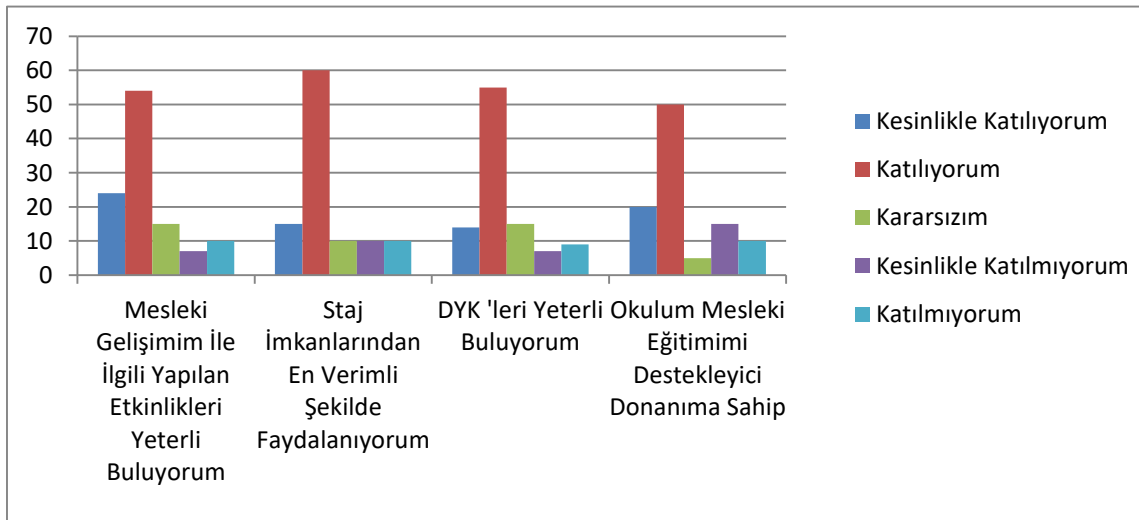
Stratejik Plan Hazırlama ve Koordinasyon Ekibi tarafından alınan karar doğrultusunda okulumuz öğretmen, öğrenci ve velilere paydaş anketlerinin uygulanmasına karar verilmiştir. Anketlerde 400 veliye, 51 öğretmene ve 550 öğrenciye ulaşılmıştır. Anket sonuçları bu bölümde grafik şeklinde gösterilerek yorumlanmıştır.

GRAFİK 1. Öğrencilerin Okul Yönetiminden Memnuniyet Düzeyi



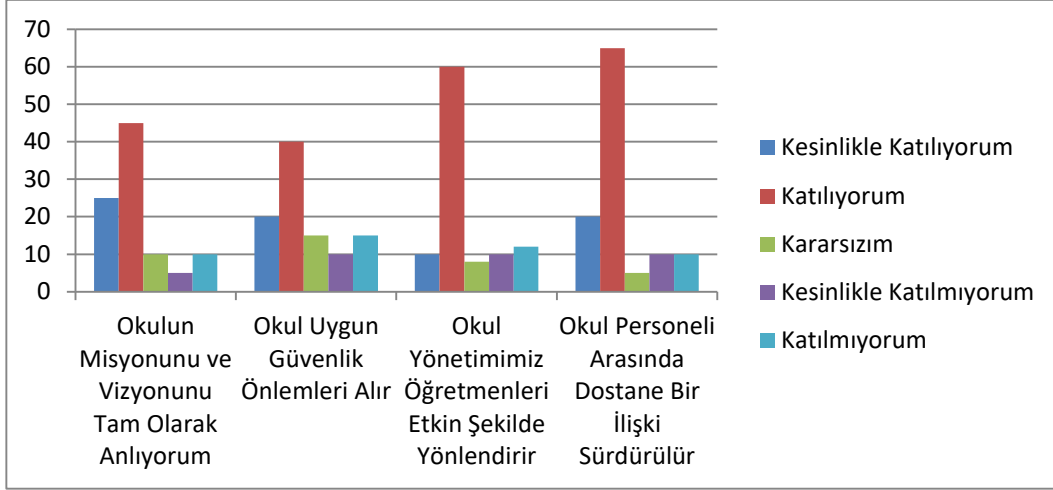
Öğrencilerin Okul Yönetiminden Memnuniyet Düzeyi'ni ölçen anketin sonuçlarını incelediğimizde %75'i *Okulda Kendisini Güvende Hissettiğini* belirtmiştir. Bu da okulumuzun güven ortamı içerisinde eğitim öğretim faaliyetlerini gerçekleştirdiğini göstermektedir. %60'ı *Yeni Kabul Edilen Öğrencilere Uygun Desteği Sağladığını* belirtmiştir. Özellikler Rehberlik servisimin uyum çalışmalarının etkili uygulamasının bir sonucudur. %63 *Okul Rehberlik Servisinden Uygun Desteği Aldıklarını* belirtmiştir. Okul psikolojik Danışman sayımızın 2 olması ve okuldaki öğrencilerin tamamına etkin şekilde ulaşmalarını sağlamaktadır. %55'i *Öğretmenlerin Sınıfta Adil Kurallara Sahip ve Tarafsız Olduklarını* belirtmişlerdir.

GRAFİK 2. Öğrencilerin Okulumuzun Eğitim Kalitesinden Memnuniyet Düzeyi



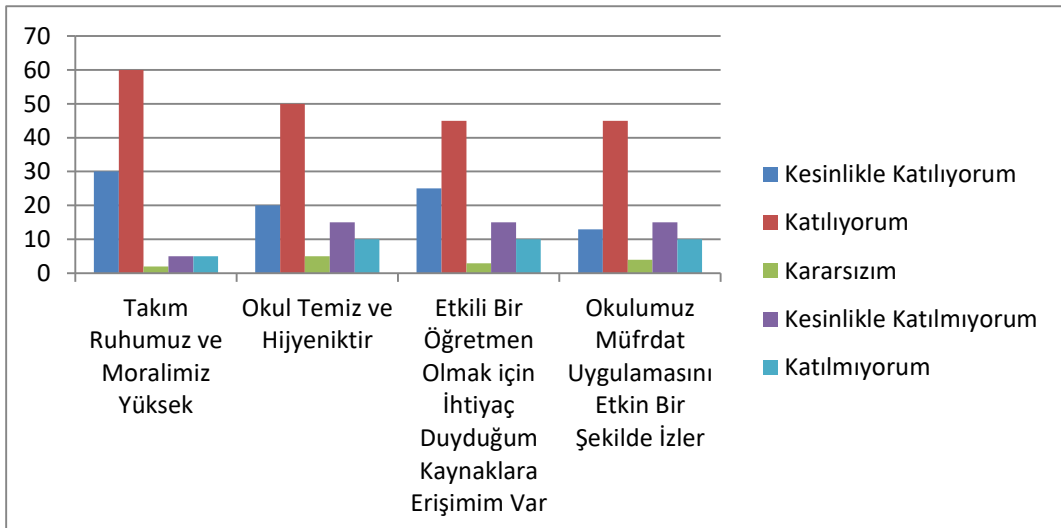
Öğrencilerin Okulumuzun Eğitim Kalitesinden Memnuniyet Düzeyini ölçen anket sonuçlarını incelediğimizde %78'i *Mesleki Gelişimleri İle İlgili Yapılan Etkinlikleri Yeterli Bulduğunu* belirtmiştir. %72'si *Staj İmkânlarından En Verimli Şekilde Faydalandığını* belirtmiştir. %70'i *Okulun Mesleki Eğitimi Destekleyici Donanıma Sahip Olduğunu* belirtmiştir. Anket sonuçlarından da anlaşılacağı gibi okulumuzun mesleki eğitimde öğrenciler katma değer sağladığı görülmektedir.

GRAFİK 3. Öğretmenlerin Okul Yönetiminden Memnuniyet Düzeyi



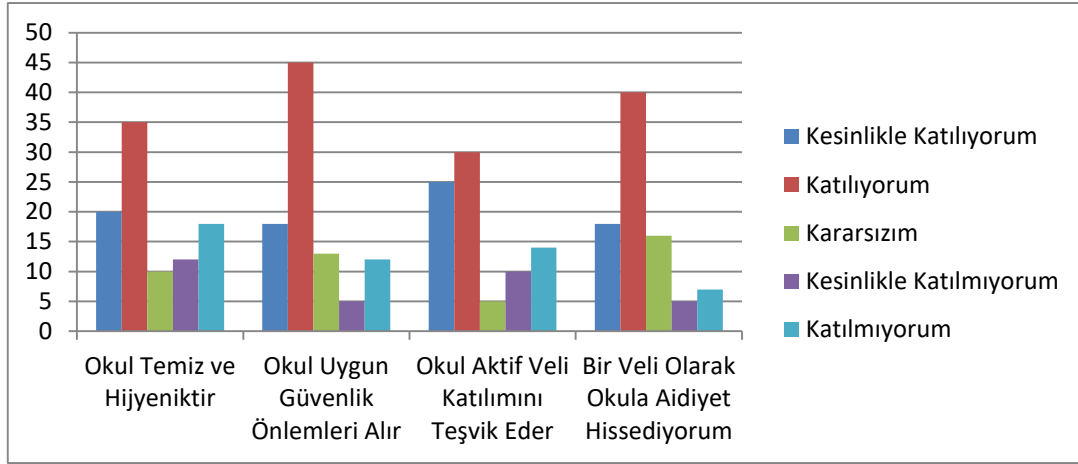
Öğretmenlerin Okul Yönetiminden Memnuniyet Düzeyini ölçen anket sonuçlarını incelediğimizde %64'ü *Okulun Misyonu ve Vizyonunu Tam Olarak Anladığını*, %60'ı *Okulun Yeterli Güvenlik Önlemlerini Aldığını* belirtmiştir. %70'i *Okul Yönetiminin Öğretmenleri Etkin Şekilde Yönlendirdiğini* belirtmiştir. % 85'i *Okul Personeli Arasında Dostane Bir İlişki Olduğunu* belirtmiştir. Öğretmenlerin büyük çoğunluğu Okul Yönetiminden memnun olduğu anlaşılmaktadır.

GRAFİK 4. Öğretmenlerin Okulumuzun Eğitim Kalitesinden Memnuniyet Düzeyi



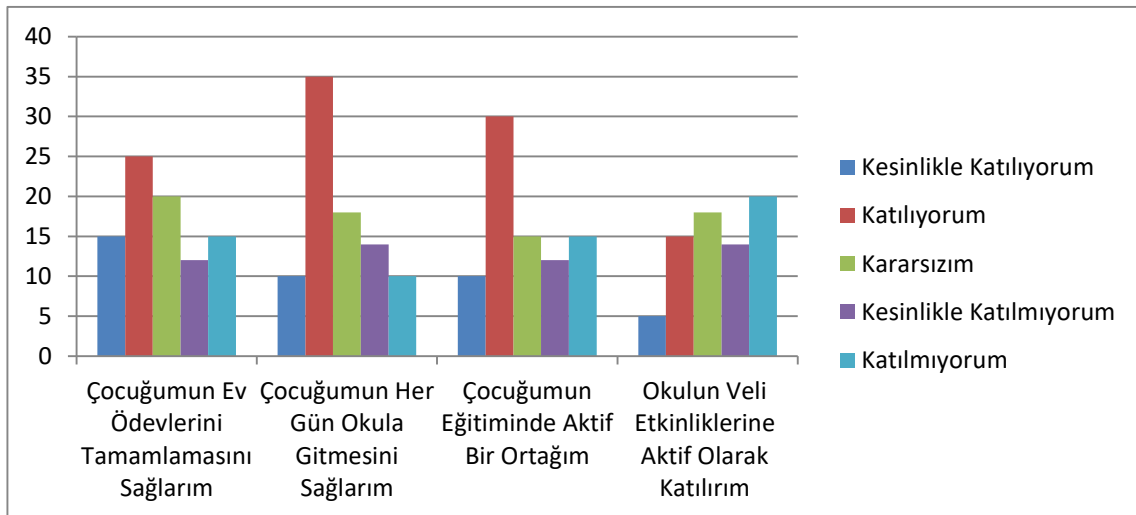
Öğretmenlerin Okulumuzun Eğitim Kalitesinden Memnuniyet Düzeyini ölçen anket sonuçlarını incelediğimizde %90'ı *Takım Ruhu ve Moralinin Yüksek Olduğunu* belirtmiştir. %70'i *Okul ve Temiz Hijyenik* olduğunu belirtmiştir. %73'ü *Etkili Bir Öğretmen Olmak İçin İhtiyaç Duyduğu Kaynaklara Erişiminin Olduğunu* belirtmiştir. %63'ü *Okulun Müfredat Uygulamasını Etkin Bir Şekilde Takip Ettiğini* belirtmiştir. Öğretmenlerin büyük çoğunluğu öğrenme ortamının ve gerçekleştirecekleri eğitimin kaliteli olması için yeterli bir ortama ve donanımına sahip olduklarını belirtmiştir.

GRAFİK 5. Velilerin Okul Yönetimimizden Memnuniyet Düzeyi



Velilerin Okul Yönetimimizden Memnuniyet Düzeyini ölçen anket sonuçlarını incelediğimizde %55'i *Okulu Temiz ve Hijyenik Bulduğunu* belirtmiştir. %68' *Okulun Uygun Güvenlik Önlemlerini Aldığını* belirtmiştir. %55 *Okulun Akif Veli Katılımını Teşvik Ettiğini* belirtmiştir. %57'si *Bir Veli Olarak Okula Aidiyet Hissettiğini* belirtmiştir. Ankete katılan velilerin büyük çoğunluğunun okul yönetiminden memnun olduğu anket sonuçlarından anlaşılmaktadır.

GRAFİK 6. Velilerin Öğrencilerin Eğitim Kalitesine Etki Düzeyi

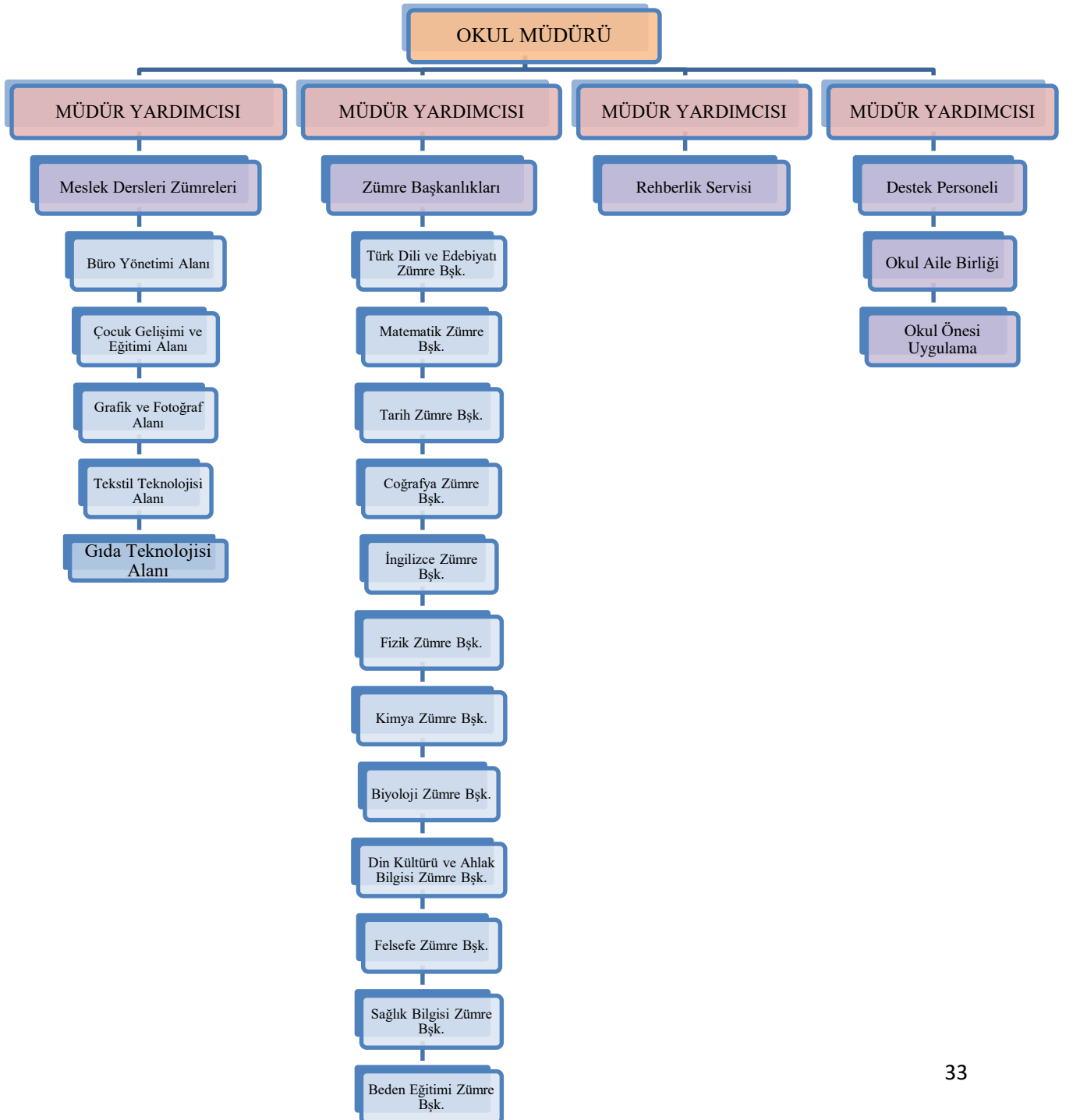


Velilerin Öğrencilerin Eğitim Kalitesine Etki Düzeyini ölçen Anketin sonuçları incelendiğinde %40'ı *Çocuğunun Ev Ödevlerini Tamamlamasını Sağladığını* belirtmiştir. %45'i *Çocuğunun Her Gün Okula Gitmesini Sağladığını* belirtmiştir. %35'i *Çocuğunun Eğitiminde Aktif Ortak Olduğunu* belirtmiştir. %20'si *Okulun Veli Etkinliklerine Aktif Olarak Katıldığını* belirtmiştir. Anket sonuçlarında da anlaşıldığı gibi Meslek Lisesi öğrencilerinin velileri öğrencilerin eğitim kalitelerine etkileri %50'nin altındadır. Bu da sosyoekonomik düzeyi düşük ailelerin çocuklarının okulumuzda eğitim gördüğünün kanıtıdır.

2. 6. KURUM İÇİ ANALİZ

2.6.a. Teşkilat Şeması

ŞEKİL 1. Mediha Engizer MTAL Müdürlüğü Teşkilat Şeması



2.6.b. Kurulan Ekip, Kurul ve Komisyonlar

Okulumuzda çeşitli alanlarda çalışma yapmak, yapılan iş ve işlemleri takip etmek amacıyla yönetmelikler gereği olması gereken kurul ve komisyonlar oluşturulmuş olup bu kurul ve komisyonlar belirli aralıklarla veya ihtiyaç durumlarına göre toplanmaktadır.

TABLO 12. Kurulan Ekip, Kurul ve Komisyonlar

Kurulan Ekip, Kurul Komisyon Adı	Kurulan Ekip ve Komisyon Kimlerden Oluşuyor	Toplanma Periyodu
Okul Öğrenci Ödül Ve Disiplin Kurulu	1 Md. Yrd. 2 Öğretmen, 1 Veli, 1 Öğrenci	Ayda 1
Öğretmenler Kurulu	Müdür, Müdür Yrd, Öğretmenler, Okul Aile Birliği Başkanı	Yılda 3
Onur Kurulu	Her Şubeden 1 Öğrenci, 1 Öğretmen	Ayda 1
SP Hazırlama Ve Koordinasyon Eki	1 Md. Yrd. 6 Öğretmen	Gerekli Görüldüğünde
SP Hazırlama Ve Koordinasyon Komisyonu	1 Md. Yrd. 6 Öğretmen	Yılda 2
Yaklaşık Maliyet Ve Piyasa Komisyonu	1 Md. Yrd. 2 Öğretmen	Gerekli Görüldüğünde
İhale Ve Satın Alma Komisyonu	1 Md. Yrd. 2 Öğretmen	Gerekli Görüldüğünde
Muayene Kabul Komisyonu	1 Md. Yrd. 2 Öğretmen	Gerekli Görüldüğünde
Taşınır Mal Sayım Komisyonu	1 Md. Yrd. 2 Öğretmen	Gerekli Görüldüğünde
Okul Aile Birliği Yönetim Kurulu	Müdür 1 Md. Yrd, 2 Öğretmen 2 Veli	Ayda 1
Tören Ve Kutlama Komisyonu	1 Md. Yrd. 4 Öğretmen	Gerekli Görüldüğünde
Sosyal Etkinlikler Ve Yarışmalar Kurulu	1 Md. Yrd.	Gerekli Görüldüğünde
Rehberlik Ve Psikolojik Danışmanlık Hizmetleri Yürütme Komisyonu	Müdür. 1 Md. Yrd, 5 Öğretmen, Okul Aile Birliği Başkanı Okul Meclis Başkanı	Yılda 3
Denetleme Ve İnceleme Komisyonu	1 Md. Yrd. 2 Öğretmen	Gerekli Görüldüğünde
Web Yayın Kurulu	1 Md. Yrd. 4 Öğretmen	Ayda 1
Okul Öğrenci Meclisi	2 Öğretmen	2 Ayda 1
Anaokulu Kayıt Kabul Komisyonu	Müdür 1 Md. Yrd, 3 Öğretmen	Yılda 1

2.6.c İnsan Kaynakları

TABLO 13. Mediha Engizer MTAL Müdürlüğü İnsan Kaynakları

Personel Bilgileri	Personel Sayıları	Yüksek Lisans	Uzman Öğretmen	Görevlendirme Öğretmen	Ücretli Öğretmen
Yönetim					
Okul Müdürü	1	1	1		
Müdür Yrd.	4	1	4		
Öğretmenler					
Mesleki Dersi Öğretmenleri					
Büro Yönetim Alanı	5	2	4		1
Çocuk Gelişimi Ve Eğitim Alanı	5		4		
Gıda Tek. Alanı	5		2		1
Grafik Ve Fotoğraf Alanı	3		1		2
Tekstil Tek. Alanı	5	2	5		
Kültür Dersi Öğretmenleri					
Türk Dili Ve Edebiyatı	5	2	5	1	
Matematik	5	1	5	4	
Tarih	3	1	2	1	1
Coğrafya	2		1	1	1
Fizik	1		1	1	
Kimya	2		1	1	1
Biyoloji	1	1	1	1	
Felsefe	1		4	1	
İngilizce	4		1	2	
Din Kültürü Ve Ahlak Bilgisi	3			1	2
Beden Eğitimi	2		1	1	
Rehberlik	2		1		
Okul Öncesi	4		3		
Diğer Personel					
Memur					
Yardımcı Hiz.	7				
Güvenlik Görevlisi					

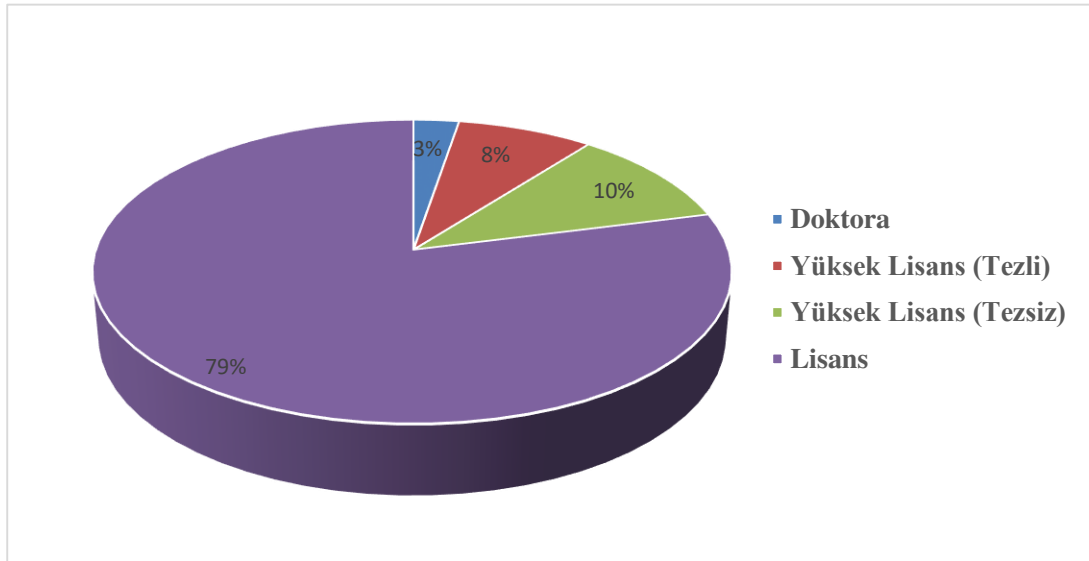
2.6.d. Personelin Öğrenim Durumlarına Göre Dağılımı

Aşağıdaki tabloda lisemizde kadrosu okulumuzda olan yönetici ve öğretmenlerin öğrenim durumlarına göre sayı ve oranları verilmiştir. Buna göre tezli yüksek lisans ve tezsiz yüksek lisans eğitimi almış yönetici ve öğretmenlerimizin sayısı belirtilmiştir.

TABLO 14. Öğrenim Durumlarına Göre Dağılımı

Öğrenim Durumu	Öğrenim durumlarına göre dağılım	
	Sayı	Oran
Doktora	1	3
Yüksek Lisans (Tezli)	3	8
Yüksek Lisans (Tezsiz)	4	10
Lisans	30	78
Ön lisans	0	0
Enstitü	0	0
Lise	0	0
İlköğretim	0	0
İlkokul	0	0
TOPLAM	38	100

Grafik 7. Öğrenim Durumlarına Göre Dağılım



2.6.e. GENEL İSTATİSTİKLER

TABLO 15. Genel İstatistikler

Okul Türü Okul Adı	Derslik Sayısı	Şube Sayısı	Öğrenci sayısı			Öğretmen Sayısı	Derslik Başına Düşen Öğrenci Sayısı	Şube Başına Düşen Öğrenci Sayısı	Öğretmen Başına Düşen Öğrenci Sayısı
			Erkek	Kız	Toplam				
Mediha Engizer MTAL	33	33	281	430	711	61	22	22	11

TABLO 16. Personelin Yaş Dağılımı(Kadrolu Öğretmen+ Yönetici)

Mevcut Duruma Göre	17-30 Yaş	31-40 Yaş	41-50 Yaş	51-60 Yaş	61+ Yaş	TOPLAM
Sayı	-	15	14	9	-	38
Oran%	-	39	36	23	-	

TABLO 17. Okulda Oluşan Yönetici Sirkülasyon Oranı

	Yıl İçerisinde Okuldan Ayrılan Yönetici Sayısı			Yıl İçerisinde Okuldan Gelen Yönetici Sayısı		
	2021	2022	2023	2021	2022	2023
TOPLAM	1	3	1	1	3	1

TABLO 18 . Okulda Oluşan Öğretmen Sirkülasyon Oranı

	Yıl İçerisinde Okuldan Ayrılan Öğretmen Sayısı			Yıl İçerisinde Okuldan Gelen Sayısı		
	2021	2022	2023	2021	2022	2023
TOPLAM	3	3	5	1	1	8

2.6.f. Teknolojik Kaynaklar

TABLO 19. Mediha Engizer Mesleki ve Teknik Anadolu Lisesi Müdürlüğü Teknolojik Kaynakları

Birimin Adı	Sayısı	Açıklamalar
Binaların Mülkiyeti		Özel İdare
Okul Binalarının Alanı	7989 m2	
Bahçe Alanı	5882 m2	
Isınma Durumu		Doğalgaz
Bina Sayısı	2	1 Eğitim-Öğretim ve 1 Spor Salonu Binası
Yönetici Odası	5	1 Müdür Odası 4 Müdür Yardımcısı Odası
Rehberlik Servisi	2	2 Rehberlik Servis Odası
Öğretmenler Odası	1	
Memur Odası	1	
Derslik Sayısı	33	Tamamı Mültimedya Destekli
Atölye Sayısı	5	2 Tekstil Teknolojisi Alanı Atölye 2 Grafik Ve Fotoğraf Alanı Atölye 1 Çocuk Gelişimi Ve Eğitim Alanı Atölye
Laboratuvar Sayısı	4	2 Bilgisayar Laboratuvar 2 Gıda Lab.
Salon Sayısı	2	Spor Salonu (393 Kişilik) Konferans Salonu (140)
Kütüphane Sayısı	1	2500 Kitaplı, 20 Kişilik
Kantin Sayısı	1	100 m2 6 Masa 24 sandalye
Hizmetli Odası	1	
Sığınak	1	

2.6.g. Teknolojik Düzey

Okulumuz teknolojik imkânlarının kullanımına ilişkin çalışmaları büyük ölçüde tamamlamıştır. Öğretmenlerimizin tamamı akıllı tahta kullanımını aktif olarak gerçekleştirmektedir. Okulumuz WEB sitesi aktif kullanıldığı gibi sosyal medya platformlarında da yer almaktadır.

TABLO 20. Teknolojik Düzey

İSİM	ADET
Etkileşimli Tahta	35
Fotokopi Makinesi	3
Lazer Yazıcı	16
Tablet Bilgisayar	0
Projeksiyon Cihazı	3
Tarayıcı	2
Kamera	1
Fotoğraf Makinesi	1
Faks Cihazı	1
Dizüstü Bilgisayar	28
Masaüstü Bilgisayar	60
Güvenlik Kamerası	32
Mikrofon	3

Okulumuzda tüm idari birimlerde ve bilgisayar laboratuvarlarında bilgisayar, yazıcı ve internet erişimi bulunmaktadır. Sınıflarda internet erişimi sağlanmıştır. Personel ve öğretmenlere yönelik veri aktarımı ve yazışmalar elektronik posta yoluyla yapılmaktadır. Konferans salonumuzda elektronik perde, bilgisayar ve sabit projeksiyon mevcuttur. Tüm derslik, atölye ve laboratuvarlarda etkileşimli tahta sistemi kuruludur. Öğrenme ortamında çoğunlukla bilgisayar ortamında hazırlanmış dokümanlar kullanılmaktadır. Fotokopi ve baskı hizmetleri için yeterli makine ve ekipman mevcuttur.

2.6.h. Mali Kaynaklar

TABLO 21. Yıllara Göre Mediha Engizer MTAL Müdürlüğü Gelir Gider Tablosu

Yıllar	Gelir	Gider	Gelir/Gider Oranı%
2021	80,855,10 TL	90,32,53 TL	88,828
2022	216,733,104 TL	194,892,20 TL	91,007
2023	684,147,75 TL	608,434,48 TL	88,93

TABLO 22. Kaynak Tablosu

Kaynaklar	2024	2025	2026	2027	2028
Genel Bütçe	1000000 TL	1250000 TL	1500000 TL	1750000 TL	2000000 TL
Okul Aile Birliği	7000000 TL	1000000 TL	1250000 TL	1500000 TL	1700000 TL
Özel İdare	-	-	-	-	-
Kira Gelirleri	550000 TL	750000 TL	1000000 TL	1250000 TL	1500000 TL
Döner Sermaye	-	-	-	-	-
Dış Kaynaklar	-	-	-	-	-
Diğer	100000 TL	150000 TL	200000 TL	250000 TL	300000 TL
Toplam	2350000 TL	3150000 TL	3950000 TL	4750000 TL	5500000 TL

2.7. DIŐ ÇEVRE ANALİZİ (PEST)

2.7.a. PEST Analizi

POLİTİK VE HUKUKİ FAKTÖRLER

Okulumuz, MEB politikaları ve AB uyum süreci çalışmaları ışığında eğitim-öğretim faaliyetlerine devam etmektedir. Öğrenci merkezli ve yapılandırmacı eğitim anlayışı öğrencilerin yeniliklere açık ve yeniliklerden haberdar, gelişim odaklı olmasını sağlamaktadır. Tüm bu olumlu gelişmelerin yanı sıra birtakım olumsuzluklar da yaşanmaktadır. Yaşanılan pandemi döneminin eğitim öğretimde kalitenin düşmesine sebep olmasının yanı sıra etkileri bir dönem devam etmektedir. Yönetmeliklerin kısa süre içinde sık sık değişmesi uygulamada aksamalara ve kargaşaya yol açmaktadır. 01.07.2015 tarihi ve 28758 sayılı orta Öğretim kurumları yönetmeliği kapsamında öğrencilerin veli dilekçesi ile izinli sayılmaları öğrencilere kolaylık sağladığı için bazı öğrencilerin okula bağlılıkları azalmaktadır. Son yıllarda Milli Eğitim Bakanlığı'nın proje çalışmalarına ağırlık vermesi öğrencilerin aktif, katılımcı, girişken ve yaratıcı bireyler olmalarına katkı sağlarken, bir yandan da proje talebinin yüksek olması yapılan projelerin kalitesini düşürebilmektedir. Meslek liselerinde akademik ve mesleki eğitim birlikte verilmesi ve ortaokul sonunda yönlendirilen öğrencilerin akademik başarılarının düşük olması nedeniyle öğrenciler derslerde zorlanmaktadır.

EKONOMİK FAKTÖRLER

Okulumuzdaki öğrenci ve veli profili genel olarak orta ve düşük gelirli ailelerden oluşmaktadır. Bu da öğrencinin eğitimine gereken bütçenin ayrılmamasını ve velilerimizin okulumuza olan maddi desteğin azalmasına neden olmaktadır. Aile ekonomisine katkıda bulunmak isteyen öğrencilerin okul sonrası çalışmaları sebebiyle bu öğrencilerin ders başarıları düşmekte ve devamsızlık problemi artmaktadır. Ekonomik gelişmeler öğrencilerimizin aile bütçelerine olumsuz etkilediğinden özellikle uygulamalı derslerde malzeme alımında sıkıntı yaşanmaktadır. Öğrenciler gelecek endişesi taşıması motivasyonlarını etkileyerek ders çalışma isteklerini azaltmaktadır. Öğrenciler, kendi branşlarına ve almış oldukları eğitime uygun bir işe girmeyi hedeflemektedir.

SOSYEL KÜLTÜREL FAKTÖRLER

Okulumuzda okuyan öğrencilerin büyük bir çoğunluğu aynı sosyo-kültürel çevreden geldiği için uyum problemi yaşanmamaktadır. Velilerimizin ekonomik nedenlerden dolayı çocukları yerine para kazanmayı odaklanmaları, öğrencilerde ilgi ve takip boşluğu yaratabilmektedir. Velilerimizin öncelikle arasında sosyal ve kültürel faaliyetlerin bulunmaması, sosyal yönü gelişmiş ve kendine güvenen bireyler yetişmesini engellemektedir. Buna bağlı olarak da okul dışında alanları ile ilgili düzenlenen sosyal-kültürel faaliyetlere (sergi, fuar, tiyatro vs.) öğrenci katılımı sağlamakta güçlük çekilmektedir.

Okulumuzda öğrenciler okul yönetiminin ve öğretmenlerin desteğiyle sosyal sorumluluk projeleri üretmede ve uygulamada aktif rol almaktadır. Okulumuzda afet bilincinin yerleşmesi amacıyla düzenlenen tatbikatlarda öğrencilerin yaşam tecrübeleri arttırılmaktadır.

TEKNOLOJİK FAKTÖRLER

Son yıllarda teknolojinin araç değil amaç olarak kullanımı yaygınlaşmaktadır. E-okul uygulamalarının hem veliler hem de öğrenciler tarafından aktif olarak kullanımı artmıştır. Eğitim öğretim hizmetlerinde teknolojik araçların kullanımı öğrencilerimizin bilgiye kolay ulaşmalarını ve motivasyonlarının artmasını sağlamaktadır. Öte yandan kitle iletişim araçlarının amacına uygun kullanılması birtakım sorunları da beraberinde getirmektedir. Yeni ve gelişen teknolojiyi izlemek adına sektörle ilgili gelişmeleri takip etme, öğrencilerin mesleki bilgilerini artırmak amacıyla sektör inceleme gezileri düzenlenmektedir. Erişilebilir ve kullanılabilir bir bilgi sisteminin hızla gelişmesi (e-mail, mesaj sistemi vs) bürokrasinin azalmasını ve işlerin kolaylaşmasını sağlamaktadır. Okulumuzda alanlara ait teknolojik araçları kullanma becerisinin gelişmesi sonucunda verimlilik artmaktadır.

2.7.b. Üst Politika Belgeleri

Stratejik plan hazırlıkları kapsamında üst politika belgeleri incelenmiş, bu belgelerde belirtilen hedefler doğrultusunda amaç ve hedeflerimiz belirlenmiş olup incelen üst politika belgeleri listelenmiştir.

TABLO 23. Üst Politika Belgeleri

1	MEB 2024-2028 Stratejik Planı
2	İstanbul İl Milli Eğitim Müdürlüğü Stratejik Planı
3	Maltepe İlçe Milli Eğitim Müdürlüğü Stratejik Planı
4	Kamu İdarelerinde Stratejik Planlamaya İlişkin Usul Ve Esaslar Hakkında Yöntemlik
5	20. Milli Eğitim Şurası Kararları
6	MEB Stratejik Plan Hazırlama Programı
7	On İkinci Kalkınma Planı'nda (2024-2028) Eğitim
8	Milli Eğitim İle Kalite Çerçevesi
9	Diğer (Plan, Program, Proje, Protokol...)

2.7.c. Güçlü ve Zayıf Yönler ile Fırsatlar ve Tehditler

GZFT Analizi çalışmaları kapsamında; Stratejik Plan Hazırlama ve Koordinasyon Ekibi tarafından oluşturulan GZFT Analiz Formu iç paydaşlarımızla paylaşılarak, öğretmenler kurulu ve diğer bilgilendirme toplantılarıyla Okul Müdürlüğümüzün zayıf ve güçlü yönleri ile fırsat ve tehditlerinin tespit yapılmıştır. Yapılan çalışmalara göre Okul Müdürlüğümüzün güçlü ve zayıf yönleri ile fırsatları ve tehditleri üç tema başlığı altında aşağıda yer almaktadır.

TABLO 24.Güçlü Yönler

Eğitim ve Öğretim Tamamlama	Eğitim ve Öğretim Kalite	Kurumsal Kapasite
<p>Okul yönetimi öğretmenler ve Rehberlik servisinin koordineli çalışması sayesinde devamsızlık sorunlarının az olması.</p> <p>Her kademedeki çalışan personelin disiplinli çalışması ve disiplini sağlamak için hassasiyet göstermesi sonucunda işlerin disiplinli sürdürülmesi.</p>	<p>Öğrencilerin akademik başarılarının yanı sıra kişisel becerilerinin de ele alındığı faaliyetlerin düzenlenmesi (spor aktiviteleri, yarışmalar, projeler, sergiler, geziler, defileler vb.)</p> <p>Öğrencilerin bireysel farklılıklarına ve öğrenme biçimlerine saygı duyulması.</p> <p>Okulun yarışmalardaki ve ülke geneli yapılan spor müsabakalarında üstün başarılar sağlanması.</p> <p>Gelir seviyesi düşük olan öğrencilere destek olunması.</p> <p>Öğretmenler arasındaki iletişimin güçlü olması.</p> <p>Okul yönetiminin ve öğretmenlerin öğrencilerin davranışları konusunda duyarlı olmaları ve disiplin sorunlarının az olması.</p> <p>Genç, değişime açık ve yenilikçi bir öğretmen kadrosunun olması.</p> <p>Okul müdürünün yapılan faaliyet ve projeleri desteklemesi.</p>	<p>Okulun sürekli temiz ve düzenli tutulması.</p> <p>Spor salonunun ve konferans salonunun olması</p> <p>Öğrencilerin ilgi ve yeteneklerine uygun olan tercih edebilecekleri yeterli sayıda bölümün okulumuzda mevcut olması.</p>

TABLO 25. Zayıf Yönler

Eğitim ve öğretimi tamamlama	Eğitim ve öğretimde kalite	Kurumsal kapasite
<p>Ailelerin sosyo-ekonomik düzeyinin düşük olması sebebiyle sosyal ve kültürel faaliyetlere katılamamaları ve etkinliklerde malzeme sıkıntı yaşanması</p> <p>Sınıf tekrarı yapan öğrencilerin olması.</p>	<p>Akademik başarısı düşük öğrencilerin meslek liselerine yönlendirilmesi.</p> <p>Velilerin eğitim düzeylerinin düşük olması sebebiyle okul-veli işbirliğinin yeterli düzeyde sağlanamaması</p> <p>TYT/AYT puanlarını düşük olması ve lisans programlarına yerleşimin az olması</p>	<p>Okul bahçesini kullanışlı bir alana dönüştürülememesi.</p>

TABLO 26. Fırsatlar

Eğitim ve öğretimi tamamlama	Eğitim ve öğretimde kalite	Kurumsal kapasite
<p>Okulumuz rehberlik servisini iki norm olarak hizmet vermesi ve alanında uzman rehber öğretmenlerini olması</p> <p>Devamsızlık takip çalışmalarının sıkı bir şekilde yürütülmesi</p>	<p>Okulumuzun bulunduğu bölgedeki meslek lisesi ihtiyacını karşılaması</p> <p>Ülke genelinde mesleki ve teknik eğitime verilen önemin giderek artması</p>	<p>Okulumuzun trafik gürültüsünden uzak ve sakin bir bölgede olması</p> <p>Okulumuzdaki Gıda teknolojisi ve Büro yönetimi ve Tekstil Teknolojisi alanlarının ilçede tek olması</p> <p>Öğrencilerin ilgisini dağıtacak eğlence merkezlerinin okul çevresinde olmaması</p>

TABLO 27. Tehditler

Eđitim ve Öğretimi Tamamlama	Eđitim ve Öğretimde Kalite	Kurumsal Kapasite
<p>Okulumuzun konumunun merkeze uzak olmasından dolayı öğrencilerin okula geç kalma durumlarının fazla olması ve eğitim öğretim faaliyetlerinin sekteye uğraması</p> <p>Öğrencilerin sosyo-kültürel faaliyetlere çođunluklu katılımının çevresel veya aile nedenlerle sağlanamaması</p>	<p>Okul çıkış saatlerinde toplu taşıma araçlarının yetersizliđi sebebiyle öğrenci ve personelin uzun süre araç beklemesi</p> <p>Belediyenin otobüs hatlarının yetersiz olması</p>	<p>Ulaşımın zor olması</p> <p>Okulun bulunduğu bölgenin göç alması</p> <p>Çarpık yapılaşmadan dolayı okul çevresinde kültürel etkinliklerin (sinema, tiyatro, vs.) yapılamaması</p> <p>Okul ihtiyaçlarının (kırtasiye vb.) yakın çevreden karşılanamaması</p> <p>Okulun gıda tesislerinden uzak olması nedeniyle personelin öğle yemeđinde alternatif bulamaması</p>

2.7.d. Gelişim ve Sorun Alanları

Okul Müdürlüğümüzün Gelişim ve Sorun Alanları; Kurum içi ve kurum dışı analiz çalışmaları, paydaş anketleri, birebir yapılan görüşmeler sonucunda elde edilen veriler doğrultusunda katılımcı bir yaklaşım kapsamında aşağıdaki şekilde tespit edilmiştir

TABLO 28. Mediha Engizer Mesleki ve Teknik Anadolu Lisesi Müdürlüğü Gelişim ve Sorun Alanları

1. TEMA: EĞİTİM VE ÖĞRETİME ERİŞİM	
1	Sınıf tekrarı yapan öğrenci sayısının fazla olması
2	Okul ihtiyaçlarının (kırtasiye vb.) yakın çevreden karşılanamaması
3	Devamsızlık yapan öğrencilerin aileler ile iletişim kurmakta zorlanması ve çoğunlukla sonuç alınamaması
2. TEMA: EĞİTİM VE ÖĞRETİME KALİTE	
1	Akademik başarısı düşük öğrencilerin meslek liselerine yönlendirilmesi
2	Üniversiteye yerleşen öğrenci sayısının düşük olması
3	Velilerin eğitim düzeylerinin düşük olması sebebiyle okul-veli işbirliğinin yeterli düzeyde sağlanamaması
4	Okulun gıda tesislerinden uzak olması nedeniyle personelin öğle yemeğinde alternatif bulunamaması.
5	Ailelerin sosyo-ekonomik düzeyinin düşük olması sebebiyle sosyal ve kültürel faaliyetlere katılamamaları ve malzeme alımının sıkıntı yaşanması
6	Öğrencilerin 12. sınıfta sınava hazırlanma durumunu gerekçe göstererek eğitim öğretim Faaliyetlerine katılmaması
7	Çarpık yapılaşmadan dolayı okul çevresinde kültürel etkinliklerin (sinema, tiyatro vs) yapılamaması
3. TEMA: KURUMSAL KAPASİTE	
1	Okul bahçesinin kullanışlı bir alana dönüştürülememesi
2	Ulaşımın zor olması
3	Okulun bulunduğu bölgenin göç alması
4	Şehir merkezinden uzak oluşu
5	Okulun giriş katında gelen ziyaretçilerin okul tanıtım videoları izleyebileceği bir alanının bulunmaması
6	Öğrencilerin hobi alanlarına yönelik etkinlikler yapacakları ortamların sınırlı olması

BÖLÜM III



GELECEĞE BAKIŞ

3.1.MİSYON, VİZYON VE TEMEL DEĞERLER

Okul Müdürlüğümüzün misyon, vizyon ve temel değerlerinin oluşturulması kapsamında öğretmenlerimiz, öğrencilerimiz, velilerimiz, çalışanlarımız ve diğer paydaşlarımızdan alınan görüşler sonucunda stratejik plan hazırlama ekibi tarafından oluşturulan Misyon, Vizyon ve Temel Değerler; okulumuz üst kuruluna sunulmuş ve üst kurul tarafından onaylanmıştır.

3.1.a. Misyon

Atatürk İlke ve İnkılâplarına bağlı, demokratik yaşamın gereğini benimsemiş, insan haklarına saygılı, etik değerleri özümsemiş, mesleğinde edindiği bilgiyi, beceri ve tutuma dönüştüren, uluslararası işgücüne uyumlu, alanındaki bilimsel ve teknolojik gelişimleri takip eden, görev bilinci ve disiplinine sahip bireyler yetiştirmektir.

3.1.b. Vizyon

Çağdaş bir TÜRKİYE için bilimi kendine rehber edinen, üretken, toplumsal ve insani değerleri içselleştirmiş, Atatürkçü gençler yetiştiren, mesleğinde lider bir kurum olmaktır.

3.1.c. Temel Değerler

- ⌞ Atatürk İlke ve İnkılâplarını rehber edinmiş, barışçı ve demokratik bir anlayışı benimseriz.
- ⌞ Çalışanlarımızın gelişimini, ülkemizin gelişimi olarak görürüz.
- ⌞ Başarının takım çalışması ve işbirliğiyle yakalanacağına inanırız.
- ⌞ Değişimin ve sürekli gelişimin önemine inanırız.
- ⌞ Bilimsellik ve akılcılığı temel alırız.
- ⌞ Yaşamın her alanında aktif olarak yer almayı önemseriz.
- ⌞ Kendimizi insanlığa karşı sorumlu hissederek doğal çevreyle uyum içinde yaşarız.

BÖLÜM IV



AMAÇ, HEDEF VE STRATEJİLERİN BELİRLENMESİ

4.1. STRATEJİK PLAN GENEL TABLOSU

4.1.a. Tema Eğitim ve Öğretimi Tamamlama

Stratejik Amaç 1.

Okulumuzda eğitim ve öğretime ihtiyaç duyan tüm öğrencilerin tarafsızlık ve eşitlik çerçevesinde Eğitim- Öğretim hizmetlerine katılmaları ve tamamlamaları için ortam ve imkân sağlamak.

Stratejik Hedef 1.1. Eğitim ve Öğretime Erişim

Plan dönemi sonuna kadar örgün eğitim ve öğretimin her kademesinde tüm öğrencilerin katılımını artırmak ve eğitim öğretimin verimli bir şekilde tamamlanmasını sağlamak.

TABLO 29. Performans Göstergeleri(1.1.)

PERFORMANS GÖSTERGESİ	ALT KIRILIM PERFORMANS GÖSTERGESİ	MEVCUT DURUM			HEDEF
		2021	2022	2023	2028
PG.1.1.1.Sınıflara göre okulumuzda kayıtlı öğrenci sayısı	9.sınıf	116	145	155	200
	10.sınıf	440	152	126	200
	11.sınıf	111	324	82	200
	12.sınıf	84	96	282	200
PG.1.1.2. Devamsızlık yapan öğrenci sayısı (10 gün ve üzeri)	9.sınıf	0	11	25	10
	10.sınıf	0	23	8	0
	11.sınıf	0	13	2	0
	12.sınıf	0	4	0	0

PERFORMANS GÖSTERGESİ	ALT KIRILIM PERFORMANS GÖSTERGESİ	MEVCUT DURUM			HEDEF
		2021	2022	2023	2028
PG.1.1.3. Sürekli Devamsız Öğrenci sayısı	9.sınıf	0	34	21	5
	10.sınıf	0	37	3	0
	11.sınıf	0	6	3	0
	12.sınıf	0	0	2	0
PG.1.1.4. Sistemden Ayrılma sayısı	9.sınıf	0	0	14	0
	10.sınıf	0	0	22	0
	11.sınıf	0	0	1	0
	12.sınıf	0	0	0	0
PG.1.1.5. Sınıf tekrar eden Öğrenci oranı %	9.sınıf	0	16	0	1
	10.sınıf	0	1	0	1
	11.sınıf	0	1	0	0
	12.sınıf	0	1	0	0

Mevcut Durum Analizi

2021 yılında okulumuza 9.sınıf kayıt olan öğrenci sayısı 116 iken bu sayı 2022 yılında 145 2023 yılında 155 olduğu görülmektedir. Okulun tanıtım etkinlikleri doğrultusunda tercih edilme oranının arttığı gözlemlenmektedir. 2028 yılına kadar okula kayıt olan öğrenci sayısının 200 ye çıkarılması hedeflenmiştir.

10 gün ve üzeri devamsızlık yapan öğrenci sayısı 2021 yılında 0 iken 2022 yılında 51 2023 yılında bu sayının 35 e düştüğü görülmektedir. Ortaöğretim Kurumları Yönetmeliği'nde yapılan değişiklik dolayısıyla devamsızlık oranının düşmesi beklenmektedir ve bu amaca yönelik olarak 2028 yılı için 10 gün ve üzeri devamsızlık yapan öğrenci sayısının 10'a düşmesi hedeflenmektedir.

Sistemden ayrılan öğrenci sayısı 2021 ve 2022 yıllarında 0 iken 2023 yılında 37'ye yükselmiştir. Bunun nedeni olarak öğrencilerin bir bölümün MESEM' e geçmesidir. Sistemden ayrılma oranının azaltılarak 2028 yılında 10'a düşürülmesi hedeflenmiştir.

Sınıf tekrar eden öğrenci sayısının oranlaması ise 2021 yılında ortalama %0 iken 2022 yılında %16 olarak görülmektedir. Eğitim öğretim kalitesinin artırılması ve kurumsal kapasitenin geliştirmesi temaları doğrultusunda sınıf tekrar eden öğrenci sayısının 2028 yılında ortalama % 3'e kadar düşürülmesi hedeflenmiştir.

TABLO 30.Tedbirler (1.1.)

1	Okul başarısı artırılarak sınıf tekrarı yapan öğrencilerin sayısı azaltılacaktır
2	Veli okul dayanışmasının artması sağlanarak öğrencilerin devamsızlık takip sıklığının artırılması sağlanacaktır.
3	İşletmelerde Beceri Eğitimine giden öğrencilerin devamsızlıkları okul ve işletme işbirliği ile yakından takip edilecektir.
4	Öğrencilerin TYT/AYT sınavlarına okullarda hazırlanabilmeleri ve eğitim öğretim Faaliyetlerini en verimli açılan kurslara katılımları teşvik edilecektir.
5	Öğrencilerin potansiyellerini açığa çıkarmak ve girişkenliklerini arttırmak üzere; Törenler, belirli gün ve haftalarla sosyal, kültürel ve sanatsal faaliyetlere eşit katılımlarına teşvik sağlanacaktır.
6	Okulumuz Rehberlik Servisi işbirliği ile öğrencilerin devamsızlık tespit ve takibi için Devamsızlık Takip Projesini daha etkin yürütülecektir.

4.1.b. Tema II: Eğitim ve Öğretimde Kalitenin Arttırılması

Stratejik Amaç 2.

Eğitim ve öğretim kurumlarının mevcut imkânlarının en iyi şekilde kullanılarak girişimci, üretici, yenilikçi ve milli – evrensel ölçütlerde bilgi, beceri, tutum ve davranışlar kazanmış, kültürel mirasımızı koruyan, geliştiren ve gelecek kuşaklara aktarmayı görev edinmiş, dil becerileri yüksek, özgüveni ve sorumluluk bilinci yüksek mutlu bireyler yetiştirmek.

Stratejik Hedef 2.1. Öğrenci Başarısı ve Öğrenme Kazanımları

Okulumuzdaki sosyal, kültürel, spor ve sağlık alanındaki faaliyetler ile ulusal ve uluslararası düzeyde öğrenci başarısını arttırmak ve öğrencilerimiz arasındaki başarı düzeyi farklılıklarını azaltmak.

TABLO31.Performans Göstergeleri(2.1.)

PERFORMANS GÖSTERGESİ	ALT KIRILIM PERFORMANS GÖSTERGESİ	MEVCUT DURUM			HEDEF
		2021	2022	2023	2028
P.G.2.1.1 TYT’ de 140 ve üstünde Puan alan öğrenci sayısı	-	98	76	91	100
PG.2.1.2 Öğrenci başarısını artırmaya Yönelik açılan kurs sayısı	-	0	14	5	5
PG.2.1.3.Öğrenci başarısını artırmaya Yönelik açılan kurslara katılan öğrenci sayısı	-	0	120	48	100
PG.2.1.4. Ulusal düzeyde yapılan yarışma, sosyal, kültürel ve sportif faaliyetlere katılan öğrenci sayısı	-	33	43	90	100

TABLO32.Performans Göstergeleri(2.1.)

PERFORMANS GÖSTERGESİ	ALT KIRILIM PERFORMANS GÖSTERGESİ	MEVCUTDURUM			HEDEF
		2021	2022	2023	2028
P.G.2.1.5. Öğrencilerin yılsonu Başarı puanı ortalamaları	9.Sınıf	65	56	73	75
	10.Sınıf	70	58	63	80
	11.Sınıf	74	71	83	85
	12.Sınıf	80	80	84	85
P.G.2.1.6. Sınıf tekrarı yapan öğrenci Sayısı	9.Sınıf	0	31	24	10
	10.Sınıf	0	60	8	0
	11.Sınıf	0	10	6	0
	12.Sınıf	0	9	6	0
P.G.2.1.7. Okul bünyesinde düzenlenen sportif etkinlik sayısı		10	9	10	25
P.G.2.1.8. Okul bünyesinde düzenlenen sosyal ve kültürel etkinlik sayısı		25	30	25	35
P.G.2.1.9 Disiplin cezası/yaptırım uygulana öğrenci sayısı		40	20	8	5

TABLO33.Performans Göstergeleri(2.1.)

PERFORMANS GÖSTERGESİ	ALT KIRILIM PERFORMANS GÖSTERGESİ	MEVCUT DURUM			HEDEF
		2021	2022	2023	2028
PG.2.1.10. Teşekkür –Takdir Belgesi alan öğrenci sayısı	Teşekkür Belgesi	257	120	206	270
	Takdir Belgesi	352	83	255	300
PG.2.1.11. Öğrenci başına okunan kitap sayısı		19	23	23	28
PG.2.1.12. Öğrencilere yönelik yapılan sağlık taramaları sayısı		0	0	0	2
PG.2.1.13. Öğrencilere yönelik yapılan aşı çalışmaları sayısı		0	0	0	0
PG.2.1.14. Ulusal düzeyde yarışmalar ve etkinliklerde derece alan öğrenci sayısı	Ülke Geneline	0	0	1	1
	İl Geneline	0	1	1	2
	İlçe Geneline	0	1	1	2

Mevcut Durum Analizi

2021 yılında TYT’ de 140 ve üstünde puan alan öğrenci sayısı 98 iken 2022 yılında 76 ve 2023 yılında 91 öğrenci olarak görülmektedir. Okulumuzda açılan Destekleme ve Yetiştirme kurslarına katılımın artması sonucu değer yıllar içinde değişim göstermektedir.

Okulumuzda öğrenci başarısını artırmaya yönelik açılan kurs 2021 yılında 0, 2022 yılında 14, 2023 yılında 5 adet kurs açılmıştır. Bu kurslar Milli Eğitim Bakanlığı’nın isteği öğrencilerimizin talebi doğrultusunda açılmıştır.

Öğrenci başarısı artırmaya yönelik açılan kurslara katılım 2021’de pandemi sonrası kurslar açılmadığı için 0 iken 2022’ de bu sayı 120’ye ve 2023 yılında öğrenci başarısını artırmaya yönelik kurslara 48 öğrenci katılmıştır. 2028 yılında bu sayının 50’ye yükselmesi hedeflenmiştir.

Ulusal düzeyde yapılan yarışma, sosyal, kültürel ve sportif faaliyetlere katılan öğrencilerimizin sayısı 2021 yılında 33 iken 2022 yılında 43 ve 2023 yılında 90 olarak görülmüştür. Bu duruma sebep olarak öğrencilerin spora teşvik edilmesi ve antrenman yapma imkânının artışı tespit edilmiştir.

Öğrencilerin yılsonu başarı puanı ortalamaları; 9. Sınıflarda 2021 yılında 65, 2022 yılında 56 ve 2023 yılında 72; 10. Sınıflarda 2021 yılında 70, 2022 yılında 58 ve 2023 yılında 63; 11. Sınıflarda 2021 yılında 74, 2022 yılında 71 ve 2023 yılında 89; 12. Sınıflarda 2021 yılında 80, 2022 yılında 80 ve 2023 yılında 84 olarak tespit edilmiştir. Öğrencilerimizin 10. sınıftan itibaren daha başarılı olmasının sebebi, meslek derslerinin 10. Sınıftan itibaren görülüyor olmasıdır. Çünkü öğrencilerin bu derslere olan ilgilerinin daha fazla olduğu gözlemlenmektedir. Ayrıca yıllara göre başarının giderek artmasının sebepleri arasında akıllı tahta eşliğinde eğitim verilmesi, hem görsel hem işitsel olarak eğitim imkânının artması ve destek amaçlı açılan kurslar sayılabilir.

Sınıf tekrarı yapan öğrenci sayısı 9. Sınıflarda 2021 yılında 0, 2022 yılında 31 ve 2023 yılında 24; 10. Sınıflarda 2021 yılında 0, 2022 yılında 60 ve 2023 yılında 8; 11. Sınıflarda 2021 yılında 0, 2022 yılında 10 ve 2023 yılında 6; 12. Sınıflarda 2021 yılında 0, 2022 yılında 9 ve 2023 yılında 6 olarak tespit edilmiştir. Okulumuzda sınıf tekrarı yapan öğrencilerin büyük çoğunluğu devamsızlıktan kaldıkları bu tabloda çok net görülmektedir. Özellikler 2021 pandemi sonrası öğrencilerin devam devamsızlık durumları esnek olduğundan bu dönemde sınıf tekrarı yapan öğrenci sayısı 0 iken yıllar içerisinde devam devamsızlık durumlarındaki hassasiyet arttıkça sınıf tekrarı yapan öğrenci sayısı da paralelinde artmıştır.

Okul bünyesinde düzenlenen sportif etkinlik sayısı 2021 yılında 0 iken 2022 yılında 10 ve 2023 yılında 15 olarak görülmektedir. Sportif faaliyetler okulumuzda teşvik edilmektedir. Dolayısıyla faaliyetlere katılan öğrenci sayımızda artış görülmektedir. 2021 yılında 0 olmasının nedeni pandemi sonrası bu etkinliklerin gerçekleşmiyor olmasıdır.

2021 yılında okul bünyesinde düzenlenen sosyal ve kültürel etkinlik sayısı,0 iken 2022 yılında 25 ve 2023 yılında 30 olduğu tespit edilmiştir. 2021 yılında 0 olmasının nedeni pandemi sonrası bu etkinliklerin gerçekleşmiyor olmasıdır.

2021 yılında disiplin cezası/yaptırım uygulanan öğrenci sayısının 20 olduğu görülürken 2022 yılında 40, 2023 yılında 8 olarak tespit edilmiştir. Bu düşüşün sebepleri arasında rehberlik faaliyetlerinin aktif olarak yürütülmesi ve sportif faaliyetlerin artması sayılabilir.

Okulumuzda Teşekkür Belgesi alan öğrenci sayısı 2021 yılında 257, 2022 yılında 120 ve 2023 yılında 206 olarak görülmüştür. Yine aynı şekilde Takdir Belgesi alan öğrenci sayısı 2021 yılında 352, 2022 yılında 83 ve 2023 yılında 255 olarak görülmüştür.

Öğrenci başına okunan kitap sayısı 2021 yılında 16, 2022 yılında 19 iken 2023 yılında 23 olarak görülmektedir. Okulumuzda uygulanan kitap okuma saatinin aktif olarak sürdürülmesi ve Dil Anlatım ve Türk Edebiyatı derslerinde öğrencilerin kitap okumaya özendirilmesi kitap okuma oranında artışa sebep olmuştur.

Okulumuzda öğrencilere yönelik yapılan sağlık taramalarının sayısının 2021, 2022 ve 2023 yıllarında sağlık taraması yapılmadığı görülmüştür. Hastanelerin yoğunluğu bu duruma sebep olarak görülmektedir.

Öğrencilere yönelik yapılan aşı çalışmalarının sayısı yine 2021, 2022 ve 2023 yıllarında gerçekleşmemiştir. Bunun nedeni aşı uygulamalarının Sağlık Bakanlığının aldığı karar doğrultusunda okullarda yapılmıyor olmasıdır.

Ulusal düzeyde düzenlenen yarışma ve etkinliklerde hiç derece alınmadığı görülmüştür. İl genelinde 2021 yılında 0, 2022 yılında 0 ve 2023 yılında 1; İlçe genelinde 2021 yılında 1, 2022 yılında 1 ve 2023 yılında 1 olarak tespit edilmiştir. Bu tür etkinliklere olan ilginin az olması bu sonucu ortaya çıkarmıştır.

TABLO 34.Tedbirler (2.1.)

1	Öğrenciler, sınav sistemi, verimli ders çalışma ve motivasyon konularında bilgilendirilecektir.
2	Öğretmen-okul yönetimi-veli arasındaki iletişim ve işbirliği arttırılacaktır.
3	Öğrencilerin başarılarını arttırmak amacıyla açılan kurslara olan ilgileri arttırılacaktır.
4	Öğrencilerin ruhsal ve fiziksel gelişimleri ile becerilerini arttırmaya yönelik geniş katılımlı bilimsel, sportif, sosyal, sanatsal ve kültürel etkinlik ile yarışmalar düzenlenerek, bu alanların gelişmesi ve yaygınlaşması sağlanarak yapılan aktivitelere katılım arttırılacaktır.
5	Branşlar bazında yeni öğretim programları, metot ve teknikler ile ilgili olarak yapılan toplantı vb. etkinliklerin sayısı arttırılacaktır.
6	Tüm kademelerde öğrenmenin iyileştirilmesi sağlanacaktır.
7	Kitap okumayı özendirici etkinlikler düzenlenecektir.
8	Mesleki ve Teknik Eğitimde yer alan öğrencilerin alanları ile ilgili motivasyonlarını arttırıcı faaliyetler düzenlenecektir.
9	Öğrencilerin Teknofest gibi ulusal düzeyde gerçekleşen proje yarışmalarına katılımları arttırılacaktır.
10	Öğrencilerin müze, tarihi mekân vb kültürel ziyaretlere katılımı sağlanacaktır.

Stratejik Hedef 2.2. Eğitim ve Öğretim ile İstihdam İlişkisinin Geliştirilmesi

Etkin bir rehberlik ve yönlendirme hizmeti verilerek öğrencilerin ilgi ve yetenekleri doğrultusunda üst öğrenime geçişlerini gerçekleştirmek, sektörle işbirliği yapılarak eğitim öğretimin kalitesini arttırmak ve sektörün mevcut durumu gözeticilerle eğitimdeki eksiklikleri destekleyici kurs ve eğitimler düzenlemek

TABLO35. Performans Göstergeleri (2.2.)

PERFORMANS GÖSTERGESİ	MEVCUT DURUM			HEDEF
	2021	2022	2023	2028
PG.2.2.1. Son sınıf öğrencilerini bir üst öğrenime hazırlamaya yönelik açılan kurs sayısı	0	0	14	15
PG.2.2.2. Son sınıf öğrencilerine yönelik açılan kurslara katılan öğrenci sayısı	0	0	120	150
PG.2.2.3. Son sınıf öğrencilerine yönelik düzenlenen üniversite gezilerinin sayısı	0	6	6	10
PG.2.2.4. Son sınıf öğrencilerine yönelik düzenlenen üniversite gezilerine katılan öğrenci sayısı	0	200	250	250
PG.2.2.5. Ön Lisans Programlarına yerleşen öğrenci sayısı (12.Sınıf)	30	30	23	100
PG.2.2.6. Lisans Programlarına yerleşen öğrenci sayısı (12.Sınıf)	2	1	5	15
PG.2.2.7. Öğrencilerimizin Mesleki yeterliliklerine yönelik işveren memnuniyet oranı %	85	85	85	85
PG.2.2.8. Sektörle iş birliği protokolü kapsamında eğitim alan öğrenci sayısı	0	0	0	35
PG.2.2.9. Alan sayısı	5	5	5	5
PG.2.2.10. Dal sayısı	6	6	6	6
PG.2.2.11. Alan/Dal Programlarına göre atölye veya uygulama alanları sayısı	9	9	9	15

Mevcut Durum Analizi

2021, 2022 yılında son sınıf öğrencilerini bir üst öğrenime hazırlamaya yönelik kurs açılmamıştır. Bunun sebebi olarak şu tespitler yapılmıştır;

- Öğrencilerin kurs talebi olmasına rağmen devam etmede kararlılık göstermemeleri ve kursun kapanması.
- Hafta içi yoğun bir ders programından sonra öğrencilerin okul çıkış saatinde kursa katılmayı tercih etmemeleri.
- Son sınıf öğrencilerinin üniversite sınavına yönelik ciddi ve bilinçli bir çalışma performansı göstermemeleri ve kendilerini destekleyecek akademik kurslara ihtiyaç duymamaları.

Ancak 2023 yılında öğrencilerimizle yapılan üniversiteye hazırlık konusunda motivasyona yönelik rehberlik çalışmaları etkisini göstermiş açılan kurs sayısı 14'e yükselmiştir.

2021 yılında pandemi sonrası geziler yapılmadığı için 0 iken, 2022 ve 2023 yıllarında son sınıf öğrencilerine yönelik 6 kez üniversite gezisi düzenlendiği görülmektedir. Üniversitelerin insan kaynaklarının daha aktif hale gelmesi ve okullarla sıklıkla iletişime geçmesi, servis olanaklarının iyileşmesi, rehber öğretmen kadrosunun artmasının öğrencilere ulaşılabilirliğe yansması ve talep edilen gezilerin organizasyonunun kolaylaşması gezilerdeki artışı sağladığı söylenebilir.

İstatistiklere bakıldığında gezilere katılan öğrencilerin sayısı yıllar içerisinde artış göstermiştir. Bu ilginin üniversite bilincinin artması ile bağlantılı olduğu görülmektedir.

Ön lisans programlarına yerleşen öğrenci sayısına bakıldığında 2021 yılında 30 öğrenci, 2022 yılında 30 öğrenci, 2023 yılında ise 23 öğrenci ön lisans programlarına yerleşmiştir. Meslek liseli öğrencilerin sınavsız geçiş hakkının 2017 yılı itibari ile kaldırılması nedeniyle öğrencilerin bir üst kuruma yerleşme oranları düşmüştür.

Lisans programlarına yerleşen öğrenci sayısına bakıldığında 2021 yılında 2 öğrenci, 2022 yılında 1 öğrenci, 2023 yılında da 5 öğrenci lisans programlarına yerleşmiştir.

Lisans programlarına yerleşen öğrenci sayısının az olmasının sebebi olarak şu tespitler yapılmıştır;

- Mesleki ve teknik okullarda okuyan öğrencilerin üniversite sınavında çıkan dersleri genel liselere kıyasla ders saati olarak daha az alması ve bunun sonucunda sınavda yeterli puanı alamamaları,
- Son sınıfta öğrencilerin 3 gün staj eğitiminde 2 gün okulda olması sonucunda üniversite sınavına tam anlamıyla odaklanamamaları.

Öğrencilerimizin mesleki yeterliliklerine yönelik işveren memnuniyet oranı 2021, 2022, 2023 yıllarında %85 olduğu görülmektedir. Yüzdeler dilimlere bakıldığında işverenlerin öğrencilerimizin bilgi ve beceri düzeyinden memnun kaldıkları görülmektedir.

Sektörle iş birliği protokolü kapsamında eğitim alan öğrenci yoktur. Bilgi ve teknoloji çağında hızla ilerleyen gelişmeler sektörle işbirliği yapmayı zorunlu hale getirmiştir. Gelecek yıllarda sektör-okul işbirliğinin artırılıp öğrencilerin hem işverenlerden hem de akademik personelden eğitimler alarak daha donanımlı hale gelmeleri için çeşitli adımlar atılacaktır.

Okulumuzda Çocuk Gelişimi ve Eğitimi, Grafik ve Fotoğraf, Gıda Teknolojisi, Tekstil Teknolojisi ve Büro Yönetimi olmak üzere 5 alan bulunmaktadır. Her bir alanın uygulama dersleri için gerekli olan atölye ve laboratuvarı mevcuttur.

TABLO36.Tedbirler(2.2.)

1	Öğrencilerin akademik başarısını destekleyici kurs programları açılacaktır.
2	Öğrencilerin yükseköğrenim kurumlarını ve programlarını yerleşim yerlerinde görmeleri ve ilgili uzmanlar tarafından program hakkında bilgilendirilmelerini sağlamak amacıyla gezilerin düzenlenmesine devam edilecektir.
3	Öğrenci ve velilerin bilinçlendirilmesine yönelik rehberlik çalışmaları artırılarak öğrencilerin erken dönemde ilgi ve kabiliyetleri doğrultusunda yönlendirmesi etkin olarak sağlanacaktır.
4	İlgili kurum ve kuruluşlarla işbirliği yapılarak öğrencilere mesleklere yönelik bilgilendirme çalışmaları yapılacaktır.
5	Öğrencilerin mesleki yönelimini belirlemek için çeşitli test ve envanterler uygulanacak ve sonuçları değerlendirilerek öğrencilerin sağlıklı seçimler yapmaları sağlanacaktır.
6	Mesleki ve teknik eğitimde okul-sektör işbirliğinde çalışmalar yapılacak, Öğrencilerin mesleki gelişimlerinin sağlanmasına yönelik ilgili paydaşlarla işbirliğine gidilecektir. (Üniversite, işletme vs)

4.1.c. Tema III: Kurumsal Kapasite

Stratejik Amaç 3.

Okul personelinin kişisel ve mesleki gelişimini sağlamak, okulun fiziki ve çevresel imkânlarını en iyi kapasiteye getirerek eğitim ve öğretimde en iyi şekilde verim alınmasını sağlamak.

Stratejik Hedef 3.1. Beşeri Alt Yapı

Kurumdaki hizmet, kalite ve verimliliği artırmak için yaşam boyu öğrenme anlayışı çerçevesinde, içinde bulunduğumuz çağın eğitim anlayışı ilkelerine uygun insan kaynakları yönetimi sistemi kurmaktır.

TABLO37.Performans Göstergeleri (3.1.)

PERFORMANS GÖSTERGESİ	ALT KIRILIM PERFORMANS GÖSTERGESİ	MEVCUT DURUM			HEDEF
		2021	2022	2023	2028
PG.3.1.1. Öğretmen başına düşen öğrenci sayısı	9.sınıf	10	10	10	12
	10.sınıf	9	9	9	11
	11.sınıf	8	8	8	10
	12.sınıf	12	12	12	12
PG.3.1.2. Öğretmen norm kadro doluluk oranı %		55	55	59	100
PG.3.1.3. Personel (memur, Hizmetli) ihtiyaca göre doluluk oranı %		100	100	100	100
PG.3.1.4. Ücretli öğretmen sayısı		12	19	11	0
PG.3.1.5. Branşlar bazında yeni öğretim programları, metot ve teknikler ile ilgili olarak yapılan toplantı vb. etkinlik sayısı		5	7	6	8
PG.3.1.6. Personel başına yıllık Hizmet içi eğitim süresi (saat)	Yönetici	10	15	20	25
	Öğretmen	15	20	25	30
PG.3.1.7. Lisansüstü eğitimini Tamamlayan personel sayısı		10	10	7	10

Mevcut Durum Analizi

Okulumuzda öğretmen başına düşen öğrenci sayısı 2021,2022 ve 2023 yıllarında 10 olarak tespit edilmiştir. 2028 yılında hedefimiz öğretmen başına düşen öğrenci sayısının 12 olmasıdır.

Okulumuzda norm kadro doluluk oranı 2021 yılından itibaren artma göstermiş ve şu an %59 durumuna gelmiştir. Okulumuzda ihtiyaca göre personel doluluk oranı %100'dür.

Okulumuzda ücretli öğretmen sayısı yıllar içerisinde değişkenlik göstermiştir. Ücretli öğretmen sayısının fazla olmasının nedeni okulumuzun proje okulu olmasıdır. Merkezi öğretmen atamalarında tercih listelerinde çıkmadığından öğretmen ihtiyacı ücretli öğretmenler tarafından karşılanmıştır.

Okulumuzda personel başına düşen yıllık hizmet içi eğitim süresi 2021 yılından itibaren sürekli artış göstermiştir. Okulumuzda lisansüstü eğitimini tamamlayan 7 kişi bulunmaktadır.

TABLO 38. Tedbirler (3.1.)

1	Bilişim teknolojileri kullanımı yaygınlaştırılacaktır.
2	Microsoft Office Programları kullanımı kursları açılacaktır.
3	Okul çalışanlarının memnuniyeti rutin anketlerle kontrol edilecektir.
4	Eğitim ihtiyaçları doğrultusunda yıllık hizmet içi eğitim programı oluşturulacaktır.
5	Okul personeline (memur, hizmetli) yangın, deprem vb. konularda bilgilendirici eğitimler düzenlenecektir.
6	Yüksek lisans yapmak isteyen öğretmenlerin okul ders saatleri uygun bir şekilde Programlanacaktır.
8	Öğretmenlere özel günlerde yemek, toplantı vs. düzenlenecektir.

Stratejik Hedef 3.2. Fiziki ve Mali Alt Yapı

Okulumuz fiziki ve mali kaynaklarını plan dönemi sonuna kadar ihtiyaçlar doğrultusunda ve çağın gereklerine uygun biçimde donatılmış eğitim ortamı hazırlamak için etkili ve verimli bir şekilde kullanmak.

TABLO 39. Performans Göstergeleri (3.2.)

PERFORMANS GÖSTERGELERİ	MEVCUT DURUM			HEDEF
	2021	2022	2023	2028
PG.3.2.1. Derslik başına düşen öğrenci sayısı	28	26	21	24
PG.3.2.2. Hayırsever bağışlarının kurum bütçesine katkı oranı %	10	15	15	20
PG.3.2.3. Okul aile birliğinin kurum bütçesine katkı oranı %	10	10	15	15
PG.3.2.4. Kurum tarafından yapılan faaliyet ve etkinliklerden elde edilen gelirlerin kurum bütçesine katkı oranı %	10	15	15	25
PG.3.2.5. Kurum fiziki kapasitesini geliştirme ve iyileştirmeye yönelik yapılan harcamaların kurum bütçesine oranı %	16	16	20	25

Mevcut Durum Analizi

Derslik başına düşen öğrenci sayısı 2021 yılında 28 iken 2022 yılında 26 ve 2023 yılında bu sayı 21'e düşmüştür. Bunun nedeni okulumuza kayıt olan öğrencilerin bir dönem sonra ders başarıları okula devam durumları göz önünde bulundurularak MESEM' lere yönlendirilmesidir. Önümüzdeki yıllarda öğrenci sayısının korunması ve artırılması hedeflenmektedir.

Okul aile birliğinin kurum bütçesine katkı oranı 2021-2022 yıllarında %10 olarak belirlenmiş olup bu oranın 2028'a kadar %15'e çıkarılması hedeflenmiştir.

Kurum tarafından yapılan faaliyet ve etkinliklerden elde edilen gelirlerin kurum bütçesine katkı oranı 2021 yılında %10, 2022-2023 yılında %15 olarak belirlenmiş olup 2028 yılına kadar %25'e çıkarılması hedeflenmiştir.

Kurum fiziki kapasitesini geliştirme ve iyileştirmeye yönelik yapılan harcamaların kurum bütçesine oranı 2021-2022 yıllarında %16, 2023 yılında %20 olarak belirlenmiş olup bu oranın 2028 yılına kadar %25'e çıkarılması hedeflenmiştir.

TABLO 40.Tedbirler (3.2.)

1	Hizmet alan bireyleri bekleme zamanlarında (Veli görüşme odası, öğrenci işleri Muhasebe büroları) memnun edecek fiziki düzenlemeler yapılacaktır.
2	Yoğunluğun yaşandığı dönemlerde (öğretmen alımı, öğrenci kayıtları vb.) sağlıklı hizmetin sunulacağı bir ortam hazırlanacaktır.
3	Okulun ihtiyacına uygun olarak gerçekleşmesi gereken yatırım, onarım ve bakımların planlamaları yapılacaktır.
4	Isıtma, soğutma havalandırma sistemlerinin enerji tasarrufu tedbirleri alınacaktır.
5	Alanlarımızın düzenlediği etkinlikler (sergi, defile vb.) aracılığı ile okulumuzun tanıtımı yapılarak hayırsever insanlar ve sponsorlara ulaşım kolaylaştırılacak ve bu yolla okulumuza maddi destek sağlanacaktır. Atölye ve uygulama alanlarındaki donanım belirli zaman dilimlerinde kontrol
6	Edilerek mevcut durum tespit edilecek ve gerektiğinde iyileştirmeler yapılacaktır. Sektörün ihtiyaç duyduğu temel kazanımları kazandıracak şekilde yenilenecektir.

Stratejik Hedef 3.3. Yönetim ve Organizasyon, Bilgi Yönetimi ve Kurumsal İletişimin Artırılması

Çoğulcu, katılımcı, şeffaf, performans yönetim sisteminin uygulandığı bir yönetim organizasyon yapısı oluşturmak ve enformasyon teknolojileri kullanımını plan dönemi sonuna kadar artırmak.

TABLO 41. Performans Göstergeleri (3.3.)

PERFORMANS GÖSTERGESİ	MEVCUT DURUM			HEDEF
	2021	2022	2023	2028
PG.3.3.1. Katılımcı bir yönetim anlayışı çerçevesinde oluşturulan kurul, komisyon veya ekip sayısı	14	14	25	14
PG.3.3.2. Öğretmenler kurulunda alınan kararların uygulanma oranı %	80	85	85	90
PG.3.3.3 Rehberlik ve denetim sonuçlarına göre kuruma yapılan bildirimlerin uygulanma oranı %	80	80	85	80
PG.3.3.4. Kurumun WEB sitesinden yapılan haber yazısı	133	166	120	200
PG.3.3.5. Kurumun WEB sitesinden yapılan duyuru yazısı	15	25	20	20
PG.3.3.6. Kurumun elektronik ortam üzerinden sunduğu hizmet yazısı	3	13	9	5
PG.3.3.7. Öğrenciler tarafından iletilen dilek-öneri sayısı	105	540	650	500
PG.3.3.8. Öğretmen arasında düzenlenen gönüllü paylaşım toplantılarının sayısı	4	5	6	10

Mevcut Durum Analizi

Her yıl düzenli olarak senede en az üç defa gerçekleştirilen öğretmenler kurul toplantılarında alınan kararların yıllar geçtikçe daha çok uygulamaya konduğu tespit edilmiştir. Bu oranın 2028 yılında %90'a ulaşması hedeflenmektedir.

Okulumuzun web sitesinden yapılan haber ve duyuru sayısı 2021 yılında 15 iken 2022 yılında yapılan duyuru sayısı 25'e yükselmiştir. Web sitesinin kullanımı ile ilgili alınan eğitimlerin sayısının artması ve teknoloji kullanımının önemi konusundaki farkındalığın yükselmesi haber ve duyuru sayısında artışa sebep olmuştur.

Her yıl onur kurulumuz tarafından öğrencilerimizin dilek ve önerilerinin tespit edilmesi amacıyla bir anket yapılmaktadır. Bu anket sonuçları analiz edilerek dilek-öneriler ve bu dileklerin talep edilme oranı listelenmektedir. Oluşturulan bu listeler okuldaki ilgili birimlerle paylaşılmaktadır. Geçmiş yıllara bakıldığında ifade edilen dilek ve önerilerin yeterli sayıda olduğu görülmektedir.

Öğretmenlerimizin arasındaki iletişimi kuvvetlendirmek ve kurumsal işbirliğini desteklemek amacıyla belli günlerde gönüllü toplantılar düzenlenmektedir. Yıllar içerisinde yapılan etkinlik sayısının beraberinde katılımın da arttığı görülmektedir.

TABLO 42.Tedbirler (3.3.)

1	Öğretmenlerin söz ve karar süreçlerinde etkin olabilmesi için eğitim öğretim yılı içerisinde fikir ve düşüncelerini rahatlıkla aktarabilecekleri gönüllü paylaşım toplantıları düzenlenecektir.
2	Kurum çalışanlarının kendilerini kurumun anlamlı ve sosyal birer üyesi sayacağı kurum ortamı oluşturulacaktır.
3	Görevlendirmelerde eşitlik ve adili yet dikkate alınacaktır.
4	Kurum personelinin bilişim teknolojilerini daha etkin kullanımını sağlamak için kurs ve seminerler verilecektir.
5	Yeterli düzeyde bilişim tabanı oluşturulacak ve bilişim teknolojileri alt yapısının etkin kullanımını sağlanacaktır.

4.2.MALİYETLENDİRME

Okulumuz 2024-2028 Stratejik Planı'nın maliyetlendirme sürecindeki temel amacımız; stratejik amaç ve hedeflere dayanılarak oluşturulmuş tedbirlerimizin gerektirdiği maliyetlerin ortaya konulması yoluyla karar alma sürecinin rasyonelleştirilmesine katkıda bulunmaktır. Bu sayede, stratejik plan ile bütçe arasındaki bağlantı güçlendirilecektir. Bu kapsamda tedbirlerimizin kaynak ihtiyacı belirlenmiştir. Tablo 43'de 2024-2028 Stratejik Planı Faaliyet ve Proje Maliyetlendirmesi gerçekleştirilmiştir.

TABLO 43. 2024-2028 Stratejik Planı Faaliyet/Proje Maliyetlendirme

2024-2028 STRATEJİK PLANI FAALİYET/PROJE MALİYETLENDİRME TABLOSU						
STRATEJİK AMAÇLAR	STRATEJİK HEDEFLER	2024	2025	2026	2027	2028
STRATEJİK AMAÇLAR 1	STRATEJİK HEDEF 1.1	10.000 TL	10.000 TL	15.000 TL	20.000 TL	25.000 TL
STRATEJİK AMAÇLARI 2	STRATEJİK HEDEF 2.1	14.000 TL	15.000 TL	17.000 TL	25.000 TL	28.000 TL
	STRATEJİK HEDEF 2.2	10.000 TL	13.000 TL	15.000 TL	20.000 TL	25.000 TL
	STRATEJİK HEDEF 2.3	12.000 TL	17.000 TL	18.000 TL	25.000 TL	22.000 TL
STRATEJİK AMAÇLAR 3	STRATEJİK HEDEF 3.1	9.000 TL	10.000 TL	15.000 TL	22.000 TL	20.000 TL
	STRATEJİK HEDEF 3.2	15.000 TL	10.000 TL	13.000 TL	23.000 TL	25.000 TL
	STRATEJİK HEDEF 3.3	8.000 TL	15.000 TL	12.000 TL	20.000 TL	30.000 TL
TOPLAM BÜTÇE		78.000 TL	90.000 TL	105.000 TL	155.000 TL	175.000 TL

V. BÖLÜM



İZLEME VE DEĞERLENDİRME

5.1. İZLEME VE DEĞERLENDİRME

İzleme ve değerlendirme faaliyetleri, stratejik planla belirlenen amaçlara ne ölçüde ulaşıldığının sistematik olarak izlenmesi, değerlendirilmesi ile performans göstergeleri kapsamında sonuçların ölçülmesi ve elde edilen bulguların düzenli bir şekilde raporlanması faaliyetlerini içermektedir. Ayrıca bu faaliyetler geri bildirim yoluyla uygulamada sürekli olarak iyileştirmeyi olanaklı kılmakta ve hesap verebilirlik de sağlanmış olmaktadır.

İzleme, stratejik planın uygulanmasının sistematik olarak takip edilmesi ve raporlanması anlamını taşımaktadır. Değerlendirme ise uygulama sonuçlarının amaç ve hedeflere kıyasla ölçülmesi ve söz konusu amaç ve hedeflerin tutarlılık ve uygunluğunun analizidir.

İzleme, yönetime yardımcı olan sistemli bir faaliyettir. Raporlama izleme faaliyetinin temel aracıdır. İzleme raporları objektif olmalıdır. İlerleme sağlanan alanlar yanında, ilerleme sağlanamayan konular da rapor edilmelidir. Performansın izlenmesi, izleme faaliyetinin temelidir. Bunun için performans göstergeleri ile ilgili veriler düzenli olarak toplanmalı ve değerlendirilmelidir. Stratejik planlama sürecinde, izleme ve değerlendirme faaliyetleri sonucunda elde edilen bilgiler kullanılarak, stratejik plan gözden geçirilir, hedeflenen ve ulaşılan sonuçlar karşılaştırılır.

İzleme değerlendirme altı aylık periyotlarla yapılacaktır.

PERFORMANS GÖSTERGESİ İZLEME FORMU													
PG NO													
Tema Adı													
Stratejik Amaç													
Stratejik Hedef													
Performans Göstergesi													
Ölçüm Sıklığı	ALTI AY						ÖLÇÜ BİRİMİ (%)						
	2024	2025	2026	2027	2028								
Hedef													
Gerçekleşen													
% Sapma													
2024													
	Ocak	Şubat	Mart	Nisan	Mayıs	Haziran	Temmuz	Ağustos	Eylül	Ekim	Kasım	Aralık	Yıl Ortalama
Hedef													
Gerçekleşen													
% Sapma													
HEDEFTEN SAPMA ANALİZİ													
İYİLEŞTİRME ÖNERİSİ													